

2016 | 年度 报告

ANNUAL REPORT



北京新阳光慈善基金会
New Sunshine Charity Foundation

昨天在春节假期的最后一天，我终于看了被无数朋友推荐的电影《钢锯岭》。

在残酷的战场上，在生死之间，士兵多斯因为信仰所迸发出的力量让人深深震撼。在最残酷的冲绳战场，在连队里的所有人都后撤之后，医务兵多斯，靠着信仰的力量，一次又一次的冲进火力覆盖的枪林弹雨中去救伤员出来，把伤员放下悬崖。完成了不可能的奇迹。营里估计他至少救出了100人，他很谦虚说只有50人，最后折衷算了75人。

真正的多斯，比电影中的更让人感动。电影的最后，他的右腿被手榴弹炸伤，被担架抬了下去。真实的他，当在担架上看到另一个更重的伤员时，爬下担架让给了那位伤员，在他等待担架返回时，被日本狙击手击中手臂，右臂的三条骨头全部骨折，之后他拖着伤腿和断臂，忍着剧痛匍匐爬了近300米崎岖山地到了救护区①。

最让我内心共鸣和被赋予能量的，是多斯筋疲力尽却又一次一次冲回战区救人时，一直在祷告：主啊，请帮助我，让我再多救一个人。Lord, please help me to get one more.

我心里默默念了这句祷告文，获得了力量和信心。

因为我这段时间，正日益感到力不从心。我们所面对的敌人，比多斯面对的日本兵更残暴、危险。冲绳战役美军阵亡8.4万人，而我们的敌人，每年在中国侵犯429万人，每年有281万人在这场生命的战斗中牺牲②。

这个敌人，就是癌症。

我十五年前在北大读研究生时得了慢性粒细胞性白血病（血液癌症的一种），亲身体会到患者的绝望、等待和无助后，我觉得必须做点什么。于是从一个不可能的梦想开始，发起了民间的骨髓库。

那时候有人说我一年后肯定会放弃。是啊，一个没有任何工作经验的穷学生，能做成什么事情呢？

人真的很奇妙。一个人很渺小，也很软弱，但是当我们祷告、彼此相爱、彼此坚立，就会有很奇妙的事情发生。

现在十五年时间过去了，越来越多的人和我一起。从一个小小的学生社团，发展到50人的全职团队。我们的服务逐步扩大到经济资助、病房学校、医学研究资助……从一年提供一两例造血干细胞移植，发展到现在累计资助2898人，金额7350万元。

在刚刚过去的2016年，我们不仅直接服务，而且用提供配捐和培训的方式，支持了20多家癌症组织和项目联合劝募，这里面很多是患者发起的组织：有广东的慢粒患者组织，有粉红花园、铿锵玫瑰、杏七微课堂、粉红天使基金等乳腺癌组织……

到现在，虽然我们已经是国内最大的抗癌组织之一，可是面对着每天不断增加的求助者，面对着日益严重的因病致贫这个社会问题，我的无力感也越来越大。



国家卫计委副主任在 2016 年 6 月的新闻发布会表示，中国贫困的 42% 都是因病致贫^③。其中，在治疗的难度和经济负担方面，又以癌症首当其冲。

中国的癌症患者，在预防、筛查、诊断、治疗、临床研究、康复、回归社会等各个阶段，都面对着巨大的困难。新药比国外少很多而且多数延迟 5 年以上才能在国内上市，大多数新药都没有进入国家医保目录……在直接的服务以外，我们还要有更长远的改善，做政策的研究，和立法者、政策制定者沟通，来推动政策的变化。

我们只是不到 50 个全职的团队，连一个连的兵力都没有，想帮助全中国的癌症患者，几乎是一个很扯淡的梦想，远远超出我们的能力。

可是我并不是孤军奋战。一个人很渺小，也很软弱，但是当我们祷告、彼此相爱，彼此坚立，就会有很奇妙的事情发生。

就在刚刚过去的春节期间，一个江西的患者杨子英将要从南昌转往苏州大学附属医院，患者之前血小板几乎到了 0，坐着不动都会出血。在苏州还举目无亲，怎样找到医生？医生愿意收治吗？大多数医生都不愿意接受外院治疗过的病人。南昌的志愿者问我怎么办，我建议尽早到苏州，别耽误治疗。志愿者们问我到了苏州怎么办？我也没办法，很焦虑。甚至说：患者家长也要努力……可是她们毕竟来自农村，对现代化的大医院可能根本搞不清楚状况。

子英她们的车票是初五晚上到苏州。初五下午，我想到一位长江商学院的同学陈建恒在苏州（我 2014 ~ 2016 年获得了长江商学院 EMBA 项目的公益奖学金）。建恒在 16 年 12 月加了我的微信，表示想做志愿者，我们甚至没有见过面。我联系了建恒，他一口答应下来，迅速帮助子英订好了住处，晚上接子英和妈妈。初六一早陪着子英和妈妈一起去医院，找到了主任，下午做了骨髓穿刺检查，昨天下午有床位空了出来，于是子英得以住进医院。

建恒很谦虚的说没做多少。可就是这每个人“不多”的一点点，每一点都很关键，最后汇成了巨大的改变。

当然，不是说必须要像建恒这样的又帅又有社会资源的才能做志愿者。

什么样的人可以做志愿者？只要你会发微信、微博、有心为抗癌的战斗尽一份力，就可以。

有专业能力，可以发挥专业特长。没有专业能力，在现在的网络社会，围观就是支持，转发就是力量。只要你愿意围观或转发，都可以是巨大的支持。而且，我们还会集合各种资源来辅导你、支持你更好的改变世界。

我们的标杆是美国癌症协会。美国癌症协会有 3000 个专职，超过 300 万名志愿者。中国人口是美国的四倍，我的“小目标”是可以有至少 500 万名志愿者，证严法师说过：500 个人站在一起，就是一尊千手千眼观音。500 万志愿者，意味着一万尊千手千眼观音！

希望你能成为我们的志愿者，一起努力，合体成为千手千眼观音，多救一个人，再多救一个人。

今天是世界癌症日，今年开始连续三年的主题都是：We Can, I Can。我们能，我能。



在中国人的一生中，每四个人中就会有一个罹患癌症。因此，或者我们、或者我们的亲人，终将有一天会面对癌症这个敌人。癌症分很多类型，有的还很难治，有的已经很容易治了，不再是绝症。我们与其逃避，不如勇敢面对、尽早行动起来，在预防、筛查、治疗、研究、融入社会等各个方面和癌症战斗，直到最终的胜利。

一个人的力量很渺小，也很软弱，但是当我们祷告、彼此相爱、彼此坚立，就会有很奇妙的事情发生。爱的力量会与我们同在。

扫描下面的二维码加入新阳光志愿者，期待你的加入，让我们共同努力，再多救一个人！



文中引用资料来源：

① 美国国会荣誉勋章颁奖词。War Department, General Orders No. 97 (November 1, 1945)，来源于 www.desmonddoss.com, MOH Citation.

② Wanqing Chen et al (陈万青等), Cancer statistics in China, 2015, CA: A Cancer Journal for Clinicians, Volume 66, Issue 2 March/April 2016 Pages 115-132

③ 卫计委：因病致贫、因病返贫占建档贫困户总数 42%，中新网 6 月 21 日电，搜狐/新浪等刊载。<http://news.sohu.com/20160621/n455530046.shtml>

目录

... 关于我们

发展历程	02
我们的战略	03
宗旨、使命、价值观	
注册信息	
理事会、监事、顾问委员会	04
组织结构	07
主要管理执行团队	

... 2016 新阳光概要

2016 新阳光数字	09
2016 年度财务信息概要	10

... 项目概要

生命的礼物项目（经济资助）	12
新阳光病房学校项目	15
信息与支持服务	17
阳光骨髓库项目	18
医学研究支持项目	22

... 联合劝募项目

儿童舒缓治疗基金	24
香柏树癌症儿童营养支持中心	
向日葵儿童癌症信息中心	
一元噬血细胞综合征基金	
淋巴瘤之家专项基金	
V 爱白血病专项基金	25
爱里的心	23
爱在专项基金	

... 发展（筹资与传播）

慈善捐赠活动	28
2016 年腾讯 99 公益日	
鸣谢捐赠机构和个人	29

... 附录

2016 患者资助明细	33
2016 年度审计报告	45



关于我们

- 宗旨、使命、价值观
- 发展历程
- 我们的战略
- 注册信息
- 理事会、监事、顾问委员会
- 组织结构
- 主要管理执行团队

发展历程



2002

2002年6月，北京大学阳光志愿者协会成立。



2001

2001年12月，正在就读北大光华管理学院研究生的刘正琛被诊断患有白血病。为了帮助自己和所有患者，在家人和同学的支持下，正琛发起了中国大陆第一个民间骨髓库——阳光骨髓库。



2009

2009年4月，北京新阳光慈善基金会正式在北京市民政局注册成立

2005

2005年2月，阳光骨髓库完成了第一例造血干细胞捐赠。下图为捐献者和患者第一次见面的场景。



2012

2012年12月，新阳光在北京市社会组织评估中获得最高等级5A级评估结果。

2012

2012年6月，新阳光开始资助中国儿童白血病协作组，成为中国第一个资助医学研究的公益组织。

2014

2014年7月，新阳光启动“竹林计划”，支持民间血液与肿瘤公益组织。

2013

2013年9月，新阳光成为第一个由非公募转为公募的基金会。

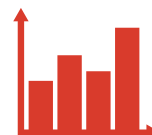


2016

2016年12月，新阳光病房学校发展到12个省市，23间教室，成为中国大陆最大的病房学校。

2016

2016年9月，我国第一部《慈善法》正式实施，新阳光成为认证的、具备公开募捐资格的慈善组织。



宗旨、使命、价值观

我们的宗旨

用爱自己的心去爱别人

我们的使命

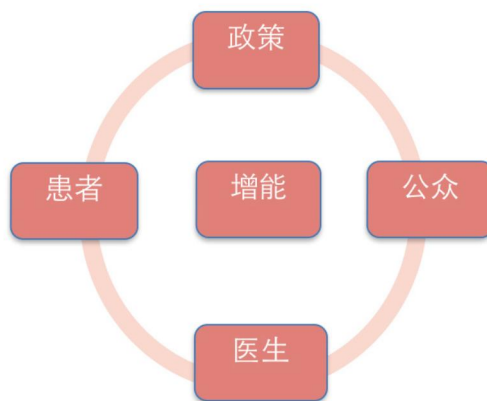
提升血液与肿瘤疾病的预防、服务与治疗水平

我们的价值观

主动负责、创新精神、诚实正直、合作共享、追求卓越。

我们的战略

通过患者 Patient、医生 Physician、公众 Public、政策 Policy、增能 emPower 五个方面协同，全面抗击白血病。



注册信息

基金会法人登记证书（慈善组织）登记信息

名称：北京新阳光慈善基金会
住所：北京市海淀区阜外亮甲店1号恩济西园10号楼西三门3316室
业务范围：资助赈灾及灾后重建、疾病防治、孤儿孤老孤残救助、重大疾病人道主义救助、教育支持、公益研究及培训等方面的公益活动、公益项目。
法定代表人：刘正琛
注册资金：肆佰万元整
业务主管单位：北京市民政局
统一社会信用代码：531100006876001833



“慈善组织公开募捐资格证书”

有效期 2017-4-10 至 2022-4-9。



理事会、监事会和顾问委员会

理事会是基金会的最高权力机构，负责对基金会的重大政策、筹资活动进行决策，制定、修改章程，审议基金会工作报告，选举、罢免理事长、副理事长、秘书长，审定年度预算和决算等。

监事依照基金会章程规定的程序检查基金会财务和会计资料，监事列席理事会会议，有权向理事会提出质询和建议，并应当向登记管理机关、业务主管单位以及税务、会计主管部门反映情况。



理事长 刘正琛

北京新阳光慈善基金会联合发起人、秘书长，首都慈善公益组织联合会副秘书长



副理事长 陈剑平

北京新阳光慈善基金会联合发起人，中国债券俱乐部主席



理事 张黎刚

爱康国宾集团董事长兼 CEO，北京健康管理协会副会长



名誉理事长 张维迎

北京大学国家发展研究院金光经济学讲席教授，原北京大学光华管理学院院长，北京大学市场网络经济研究中心主任，中国企业家论坛首席经济学家



副理事长 杨蓉蓉

北京新阳光慈善基金会联合发起人、香港裕汇集团执行董事，美国华人妇女会副理事长，棕榈泉控股有限公司执行董事，中华全国青年联合会委员



理事 沈汉标

广东好太太科技发展有限公司执行董事、广东粤商创业投资有限公司执行董事、广东汉银投资控股有限公司执行董事、广州凤来仪物业管理有限公司监事、汇智创业投资管理有限公司董事



理事 吴敏媛

首都医科大学教授，首都医科大学附属北京儿童医院主任医师



理事 辛为华

山东万宝集团有限公司董事长



理事 何筱娜

北京青年报社副社长兼北青传媒常务副总裁



理事 于文杰

万华生态板业有限公司总经理



理事 吴伟庆

北京市基督教协会副会长，基督教海淀教堂主任牧师



理事 黄铁鹰

北京大学教授



理事 陈砺志

陈砺志，北京麦特文化娱乐传媒公司董事长、总裁。



监事长 唐徽

普华永道北京分所审计部合伙人，普华永道中国媒体和娱乐行业主管合伙人，普华永道大中华地区和全球董事会成员



监事 贺欣浩

金投赏商业创意奖创始人《第3种人》杂志总编辑,《商业创意》作者,电影纪录片《商业创意在中国》编剧 & 导演。中国广告协会学术委员会委员。



监事 李正

盈科律师事务所全球合伙人、中国区执行主任。

顾问委员会

梅陈玉婵教授
美国哥伦比亚大学社会工作学院终身教授

Mary Sormanti 教授
美国哥伦比亚大学社会工作学院教授

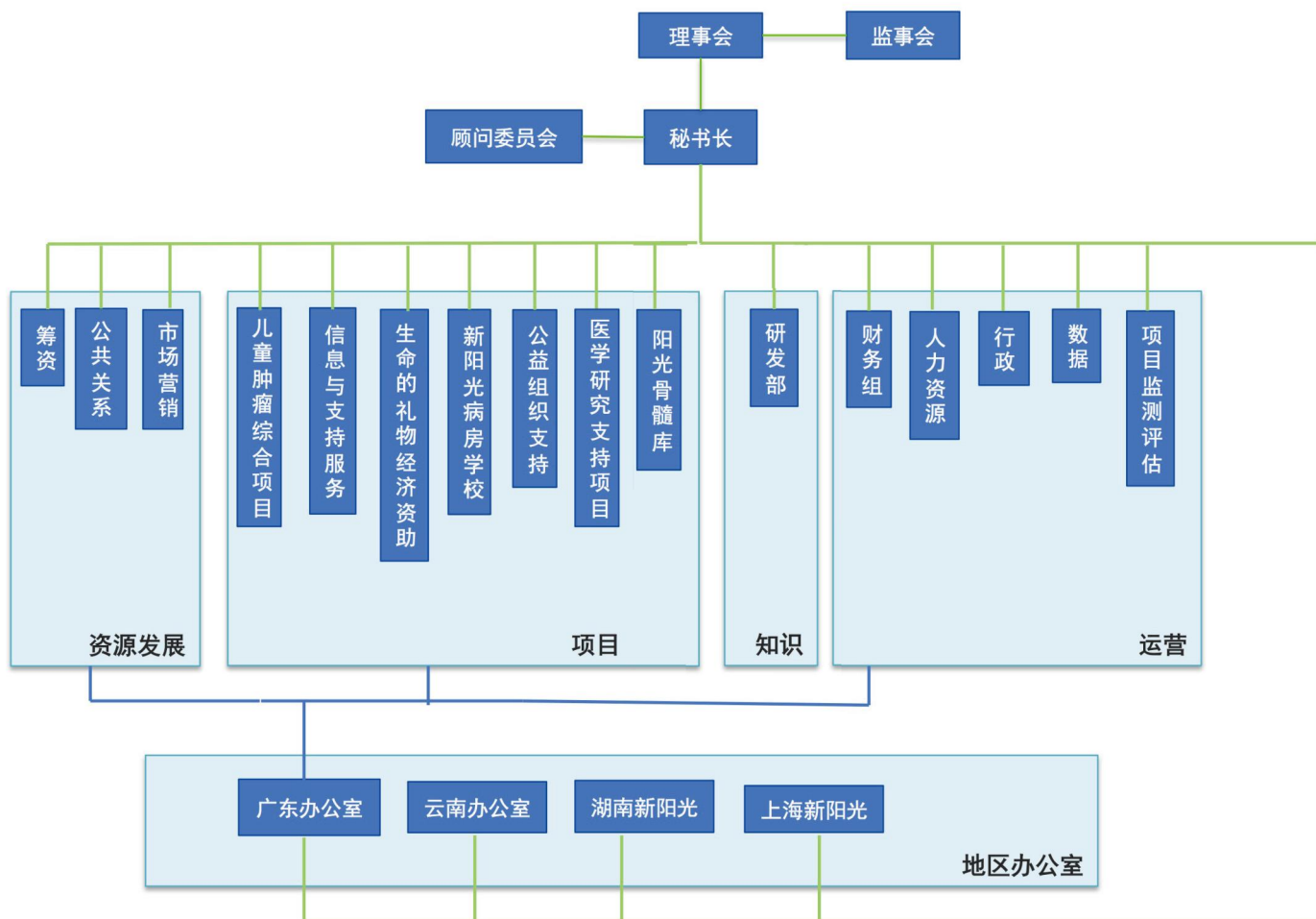
伍鸥 博士
美国国家卫生研究院 (National Institute of Health) 血液、心脏、肺研究所统计学家

李志光教授
香港中文大学威尔斯亲王医院儿科主任、原香港医管局董事

王建祥教授
中国医学科学院血液病研究所 (天津) 副所长

江倩教授
北京大学人民医院北京大学血液病研究所血液病房主任

Evaon Kim-Wong 教授
美国加州州立大学洛杉矶分校社会工作系主任



主要管理执行团队

刘正琛	理事长兼秘书长 (即将卸任理事长、专任秘书长)
杨雅	副秘书长、病房学校项目总监
张颂昕	运营总监
李婧	发展部副部长
孙常媚	行政主管
王丽霞	乳癌项目主管
刘琳	湖南办公室负责人



2016 新阳光概要

- 2016 新阳光数字
- 2016 年度财务信息概要


 2016
阳光数字

10

截至 2016 年底“竹林计划”共扶持了 10 家初创阶段的医疗领域的草根公益机构，为血液肿瘤患者提供了包括资金援助、信息服务、营养支持、舒缓治疗等多样性的服务

23

新阳光病房学校在全国 12 个省市建立了 23 间教室

543

阳光骨髓库免费为 543 位国内外患者提供了配型检索服务

914

新阳光共为 914 位患者提供了医疗费用资助

1796

乳癌项目从无到有，粉红之家香七微课堂：共举办讲座 19 次，累计收听 39110 人次。公众号 1796 人关注

2323

新阳光病房学校服务患儿 2323 人，共计 28414 课次

3161

参与新阳光志愿服务的志愿者达 3161 人，服务时间 8551 小时

22,674,461

新阳光向 914 名患者提供了 22,674,461.00 元医疗费用资助，比 2015 年(1619 万元) 医疗费用资助，比去年 全年增长 40%

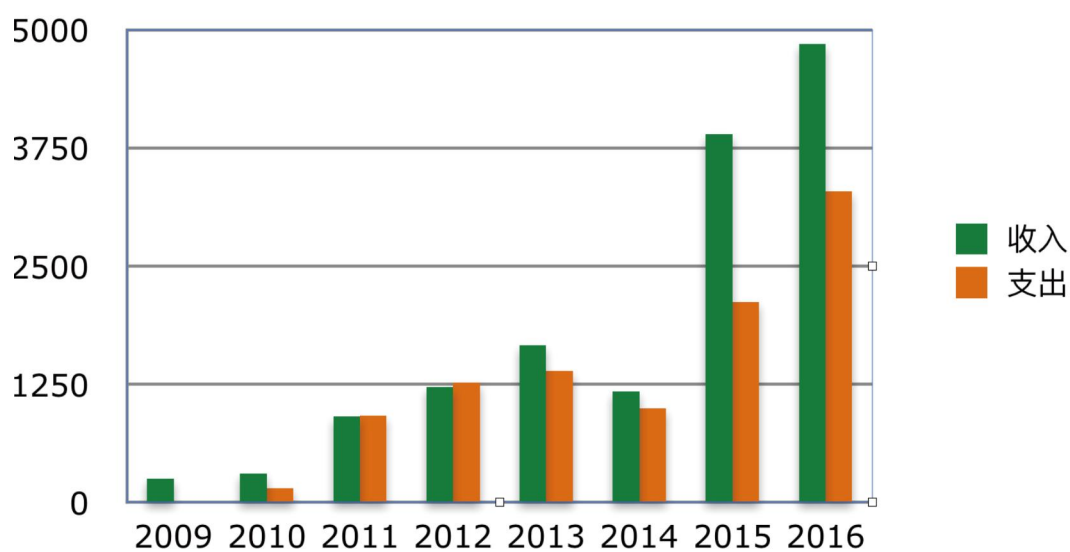
2016 年财务信息概要

在社会各界爱心人士的支持下，在互联网平台的助推下，2016 年成为新阳光继续快速发展的一年。基金会的总收入为 4850 万元，较上年增长 24.3%。总支出为：3289 万元。

新阳光历年收支表 (万元)

年份	收入	支出
2009	247	8
2010	305	148
2011	911	917
2012	1221	1269
2013	1662	1393

年份	收入	支出
2014	1176	992
2015	3900	2122
2016	4850	3289





项目概要

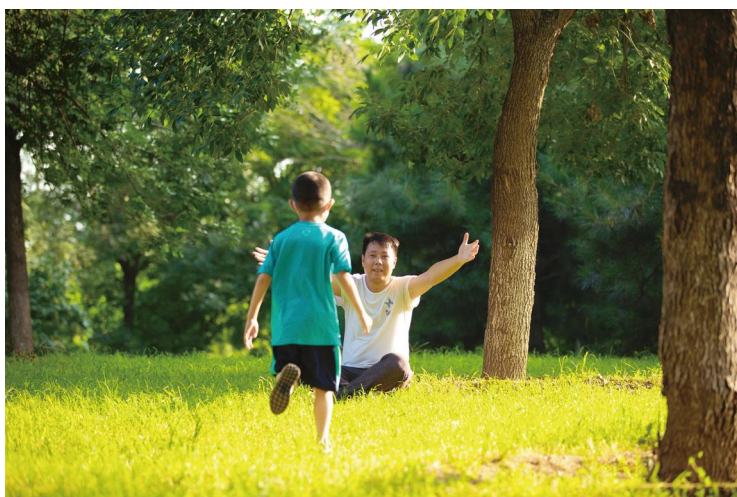
- 生命的礼物项目（经济资助）
- 新阳光病房学校项目
- 信息与支持服务
- 阳光骨髓库项目
- 医学研究支持项目

生命的礼物项目(经济资助)

我国每年新增癌症患者 429 万人，其中白血病患者 8 万人。白血病是造血系统的恶性肿瘤，我国发病率为 5.76/10 万。由于国内医保给付水平低，中低收入与贫困患者家庭面临着巨大的经济压力。同时雪上加霜的是，在此期间，患者家属往往需要长期奔波于医院和家庭之间，因而无法回到单位工作。这导致他们收入普遍较低，甚至没有收入来源。

白血病患者由于自身局限，往往很难获取社会可利用资源寻求救助，急需专门的社工团队给予专业指导。新阳光生命的礼物项目的使命是：联结基金会内部和外部的医疗资助项目，为急需帮助的贫困家庭患者，提供互联网众筹和直接经济资助等服务，缓解白血病患者家庭的经济压力。

图：云南患者。



2016 年经济资助项目数据

总收入 4,082 万元，
其中，募捐收入 4,082 万元。
总计支出 2,329 万元，
其中，资助患者金额 2,267 万元，
比去年全年数（1,620 万元）增长
40%。
资助患者 914 人。

【故事】探望移植后的甄甄和鑫宇，小战士加油！

原创 2016-07-01 柏林 北京新阳光慈善基金会

云南老乡在北京相聚

“小杨阿姨，你来看我们啦！”一进门，杨老师就看出来，俩孩子都瘦了。想着孩子经历移植手术的痛苦，忍不住心疼。杨老师这次到北京，是参加新阳光的员工培训，心里惦记着从昆明到北京来治病的两位小患者，老早就跟家长约好，要过来看看大家。

鑫宇和甄甄都是云南过来北京做骨髓移植的孩子，曾通过新阳光平台在腾讯乐捐上发起求助项目。鑫宇是 6 岁的小男孩，见到我们热情地打招呼。接到杨老师精心准备的玩具和写有祝福语贴有照片的日记本，他兴奋地立马要打开看。甄甄 10 岁，是乖巧懂事的女孩，上过四年级。两位小朋友都记得杨老师是病房学校昆明教室的老师，也不忘给老师提前准备见面的小礼物。关系是相互的，真诚相待，大家内心都珍视这份情谊。当平静生活遇上不测风云

甄甄爸叫查应军，和妻子纪丽华都是临沧市云县茂兰镇岭磨小学的农村教师。虽然收入不高但还算稳定。和其他大多数农村教师一样，过着平凡而简单的生活。然而 2015 年 7 月甄甄突然连续发烧，在昆明市儿童医院确诊为“急性髓系白血病 M6 型”（红白血病）。唯一的治疗办法是骨髓移植。为了筹款夫妇一边在昆明化疗一边四处借钱，亲人、朋友都借遍了，也得到社会爱心人士的帮助与支持，得以在北京做移植治疗。现在甄甄做完移植手术三个月了，情况还算稳定。

鑫宇比甄甄早移植，已经做完骨髓移植手术九个月了，现在恢复得很好。



同样也是普通家庭，鑫宇的降生给全家人带来了无限快乐和希望。但鑫宇从小体弱多病，经常因感冒、发烧、咳嗽就住医院，2014年5月份还得过川崎病。过去几年经常往医院跑，就连下面这张全家福也是在医院门口拍的。2015年5月29日，不满6岁的鑫宇因高烧不退，在昆明市儿童医院经3次骨髓穿刺后，被确诊为急性髓系白血病 M4/M5。



化疗时鑫宇反应很大，一吃就吐，头痛得直哭，哭到累得体力不支时就带着未干的眼泪睡着了。后来住院的时间长了，他看到妈妈哭便问：“妈妈，你为什么要哭呀？”“因为妈妈看到宝宝哭，所以也想哭。”“妈妈不哭，幼儿园老师说了，我是男子汉，长大了要保护妈妈，以后我也不哭了。”自此鑫宇每次检查和化疗的时候，妈妈只能看到他默默地流泪，再也没有大哭过。现在，鑫宇、爸爸和奶奶在北京治病，妈妈在家乡工作挣钱养家。

希望明天会更好

两个患儿家庭的日子仍然过得很辛苦，但总算一步步好起来。

哲哲心细，喜欢写日记和做手工。出院那天，爸妈都忙着整理东西洗衣做饭，监督女儿吃下所有的药，好不容易女儿睡着了，简单洗漱后准备睡觉时，在卧室门上发现女儿给爸爸妈妈和自己都贴上了爱心卡片，妈妈眼泪一下子流出来了！感动女儿如此懂事。



鑫宇活泼开朗，最喜欢能走出屋子到外面玩儿，在北京很快能熟悉环境，结交了很多小玩伴。他喜欢奥特曼，偶尔也玩“奥特曼大战白血病”游戏！6岁的鑫宇马上也该上学了，好期待能够回到小伙伴中，和他们一起学习。



不幸中的幸运

甄甄爸说，其实能出省到北京来治疗已很不容易，我们是不幸的，又是幸运的。内心常常感恩帮助过我们的好心人，也激励自己要好好过，积极治疗。很多从全国各地来的病友建立了一个微信群，大家在生活上和治疗中都相互照应和帮忙，把这份病友间的相互理解，凝聚成一股强大的力量与信心。



鑫宇爸说，杨老师一直帮助和关心我们，也是我们的榜样，她自己是个慢粒患者，经历着许多不容易，用一颗公益心把爱传递下去。鑫宇爸在我们离开后特意发了一条微信给我，感谢所有帮助过他们的爱心人士，感谢新阳光这个平台，感谢工作人员。

看到甄甄和鑫宇恢复得很好，杨老师很开心。

在工作中她不仅仅帮助患者家庭募集善款，后期常常主动去跟进患者的情况，关心他们的治疗进程，疏导家长的情绪。后来咨询杨老师的人越来越多，她建立起了三个微信群，“慢粒患者群”“小靠垫和大家在一起”“地贫患者家长交流群”，不自觉地为大家建立起了社会支持网络。

李老师，感谢您不辞辛苦同杨蕾老师及张老师一同来看望孩子，蕾姐本身也是一位病人，我们非常感谢蕾姐对我们的帮助，在孩子生病大人无望的情况下，蕾姐伸出了援手，新阳光老师们的帮助，借助新阳光的平台，帮助了我们，让我们得以来到北京给孩子看病，感谢新阳光、感谢新阳光的朋友，感谢杨蕾老师，感谢您，今天我们怀着感恩的心，在以后有机会来到云南，我们在相聚，🙏🙏🙏



【小编一路跟着杨老师，看她跟家长们真诚地交流。她从昆明来北京培训一趟，记着要去河北燕达陆道培医院和北京人民医院看望他们，并精心为小朋友们准备了小礼物。培训时手头拿到一本“病理和检验医学科项目手册”也到处去收集，要给患者家长们留着。作为一名新阳光人，默默佩服着身边的同事。】

新阳光病房学校

儿童白血病的首选治疗方案是化疗，患儿通常需要10-18个月的治疗时间。患儿在长期治疗期间，遭受着强烈的身体疼痛，失去了正常上学的机会。更因长期隔绝住院治疗而远离社会，导致他们出现缺乏人际交流等心理和社会化问题。患儿家长也因知识和经验的缺乏，需要陪护指导及心理疏导。

目前，我国的义务教育和儿童发展领域在这方面还是一个空白。为了弥补这一空白，针对以上问题和需求，新阳光参考国外经验，整合医疗、社会工作、心理学等资源，在2012年开发出了病房学校这一特殊的教育项目：为孩子们建立医院内和医院外的教学场所，提供陪伴式的教育，帮助孩子们保持学习能力和社会适应能力。

2016年底，新阳光病房学校已在北京、河北、山东、河南、江苏、上海、湖南、云南、浙江、广东10个省建立23间教室。



2016年，新阳光病房学校邀请第三方评估机构进行了独立评估。评估表明：

通过电话调查发现，57.85%的家长认为病房学校有效地填充了孩子的住院生活，让孩子不会感觉到无聊；也有将近三分之一的家长普遍认为病房学校除了满足基本的孩子需求外，还能够帮助孩子转移一部分来自看病的痛苦，塑造良好的性格，培养一些兴趣爱好等。统计显示99%的孩子不排斥上学，80%以上的孩子目前是非常或比较喜欢去学校上课。

在社会意义层面，新阳光病房学校展现出其独特的社会价值。第一，它作为填补长期住院白血病儿童义务教育的空白而存在，贡献了教育方面的价值；第二，它实现了特殊教育的功能，为这些家庭提供医疗社工的专业化服务；第三，它运作过程中体现了生命教育的真谛，还原教育本身的意义；第四，它运作过程之中承载了对生命的思考和建构了一套对生命的解读，实现生命意义的绽放。

在公益性层面，新阳光病房学校是典型的公益类项目，其满足公共层面的社会需求，其填补了当前白血病儿童在教育层面上的缺失。同时，其提供纯粹的公益服务没有任何干预市场的行为。最后，在受益对象的选择上，病房学校也是接纳所有的白血病孩子，并且力图实现公益效果最大化。

2016年病房学校项目数据

总计收入 3,800,559 元，支出 1,978,433 元；
服务患儿 2323 人，共 28,414 人次。

在专业性层面，病房学校为患儿及家庭提供了一个教授课程、传递力量的社会化学校公共空间。所用的干预借助于这个公共空间开展。其中的关键要素包括：营造一个区别于医院的类学校空间，提供五个层面的发展课程，促进社会化融入，过程中的行为矫治。病房学校作为公益项目最大的专业性价值便体现在建构了一个完全不同于冰冷压抑医院的另一个场域，源源不断地传递希望和美好，并且影响相关的所有群体。

在延伸的社会影响层面，病房学校在家长、医院和行业都做了积极的社会贡献。首先，其提供家长喘息服务和并且开始探索建构家长共同体；其次，病房学校起到了医患之间的解扣枢纽作用；最后，病房学校也成为中国儿童大病救助领域，从“硬件”向“软件”方面升级中，位于发展前沿点的长期住院儿童发展项目。为此，病房学校也获得了广泛的社会关注及行业认可，被获选2016年北京第四届中国儿童大病救助论坛“中国儿童大病救助十大示范项目”。

病房学校提供的服务内容：

- 氛围轻松舒适的教室环境；
- 幼小衔接、艺术兴趣、能力培养等各类课程；
- 专业志愿者一对一陪伴服务；
- 参观、观剧等外出活动；
- 生日 party，毕业会等集体活动；
- 分享会、讲座等配套的家长服务等。
- 除专门针对长期住院儿童的课程设计外，新阳光病房学校还开发了《医疗适应小组手册》、《不适宜行为干预手册》、《社会融入模式手册》等服务手册。



信息与支持服务

同时，对患者及其家属进行医疗知识普及。新阳光通过白血病患者服务热线平台提供专业社工服务，为通过审核的患者提供资金支持，并通过开展白血病知识相关讲座、制作医疗知识手册等，增强患者家属对白血病医疗及护理知识的了解。

为满足患者需求，建构良好的社会支持系统，帮助患者提升生活质量，树立对抗疾病的信心，新阳光于 2012 年全面启动患者信息服务项目。

新阳光给患者提供最新最准确的治疗信息，教他们理性对待自己的疾病，让患者得到正确的引导，学会自我管理疾病，大大提升了患者的自救能力。通过病友分享和支持，让患者们正确认识和对待自己的疾病，摆正心态，尽快恢复到正常生活轨迹。

具体服务方式

患者小组活动:

我们在北京、上海、长沙、广州、昆明等地组织患者分享会等小组活动，给病友提供相互交流的机会。通过资源分享，发挥组员潜能，建立组员间的社会支持网络，提升个人信心，缓解患者心理压力。

线下讲座:

我们邀请白血病等领域的著名医生，在北京、上海等地举办疾病相关讲座。患者们从全国各地赶来，现场听取最权威的医疗信息，面对面向咨询医生问题。

线上微课堂:

我们定期邀请医生或相关专家为患者分享对抗疾病的办法，通过不同主题的微课堂，让患者在疾病知识和心理疏导能力方面都得到提升。

医生助手:

我们为医生提供志愿者服务，为医生创造更多有效的出诊时间，让患者得到更好的治疗；并协助医生向患者传达治疗、康复保健以及救助信息，帮助患者提高生存机率。

简报:

我们制作了慢性粒细胞白血病系列简报，整理最新的医生研究报告，分享国内外最新治疗信息、政策进展、病友故事等丰富多彩的内容，有效帮助患者了解该领域的最新情况。

信息服务手册:

我们组织编辑印制了许多患者信息服务手册，提供慢性粒细胞白血病等相关疾病的科普知识、治疗、监测、患者生活支持等内容，为国内患者治疗提供信息支持和帮助。

慢性粒细胞白血病信息服务

慢性粒细胞白血病（简称慢粒、CML），是白血病众多分类中的一种。和其他类型白血病不同，CML 患者在接受 TKI 药物的治疗下可达到长期存活。然而 TKI 药物价格昂贵，国产药每年也要 4 万元。很多患者对疾病不了解，缺乏科学的疾病知识，有病乱投医，走了很多弯路、错路，最终人财两空。

新阳光于 2012 年全面启动 CML 患者服务项目，服务范围从北京扩展到上海、长沙等地。新阳光通过线上、线下的方式为患者提供全面服务，为患者构建良好的社会支持系统，帮助患者提升生活质量，并助其树立对抗疾病的信心。

2015 年，新阳光成功举办了第三届世界慢粒患者大会，连续发布了 4 期《慢粒简报》，成为业内领先的慢粒专业期刊。



2016 年 CML 患者服务项目数据

总计收入 217,936 元，支出 252,798 元；
新登记慢粒患者 1,898 人；

医生助手服务 6,501 人次；慢粒日及患者讲座服务 951 人次；患者科普读物服务 846 人次；

总计服务 8,298 人次。

【“故事”】第四届中国慢性粒细胞白血病患者大会

为更美好的生活共同努力

——第四届中国慢性粒细胞白血病患者大会记录

2016 年 9 月 21 日，由北京新阳光慈善基金会引进并承办的 2016 年“国际慢粒日”暨第四届中国慢性粒细胞白血病患者大会在北京万寿宾馆举行。多位临床医学专家、临床检测专家，广东慢粒患者组织代表及 300 多位来自全国各地的慢粒患者参加了本次大会。

“9·22 国际慢粒日”源于慢性粒细胞白血病患者的发病原因是第 9 和第 22 对染色体发生了交换位置。2012 年底，世界慢粒患者大会决定确立“世界慢粒日”。

自 2013 年起，新阳光将世界慢粒日引进中国并承办了首个“9·22 国际慢粒日”暨首届中国慢性粒细胞白血病患者大会。此后每年，新阳光都组织患者、专家，以讲座和分享的形式相聚一堂，希望引起社会更多的关注。



随着慢粒治疗药物的进步与成熟，提升广大患者的生存质量日益重要。本次大会主题是：为更美好的生活共同努力（Creating a Better Life Together）。大会核心内容为慢粒白血病医疗讲座，慢粒患者代表分享，专家和患者的互动答疑等。

北京新阳光慈善基金会理事长兼秘书长刘正琛致开幕辞。



大会邀请到慢粒白血病领域的多位专家教授为患者分享慢粒白血病前沿知识。

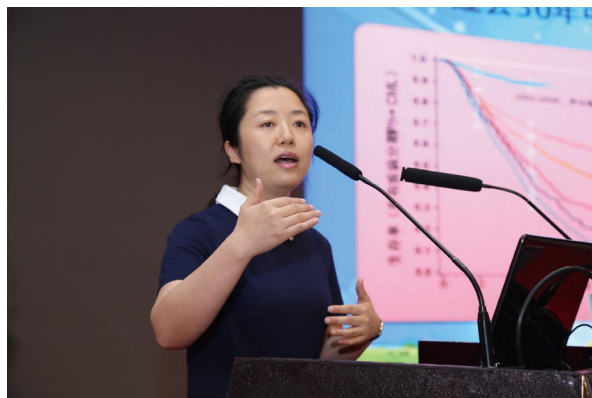


北京大学人民医院血液研究所的江浩教授分享了慢粒治疗新进展。



香港中文大学威尔斯亲王医院李志光教授分享了儿童慢粒白血病的诊疗情况。

儿童慢性粒细胞白血病的发病率远低于成人，是非常罕见的疾病。在儿童慢粒的研究领域还有着许多待回答的问题：儿童慢粒的危险度如何分级，如何避免 TKI 药物对儿童的身高发育影响等。分享结束后，李教授也正式受邀成为北京新阳光慈善基金会专家顾问委员会委员。



中国人民解放军总医院 (301 医院) 靖彧教授的讲座主题是: 慢粒的理想与现实。靖教授认为: 医学研究中的高生存率, 要想在治疗的实践中实现很不容易, 关键是提高患者和医生两方面的依从性。根据多个调查, 慢粒患者的治疗依从性距离理想还比较远, 患者要遵从医生的治疗嘱咐, 要按时、按量服药。医生的依从性则体现在医生要依据指南来治疗。



天津血液研究所刘兵城教授专门解释了慢粒患者非常关心的停药相关问题。刘教授总结说无治疗缓解 (TFR, Treatment Free Remission) 已经成为 CML 治疗可追求的目标。持续的深度分子学反应是获得停药的基本前提 (即融合基因转阴)。治疗过程中要做高频率的规范 PCR 监测; 选择合适的 TKI 可以帮助 CML 患者尽快达到停药的标准。目前的停药, 都还是严格设计的临床试验。常规临床实践中停药可行性以及安全性无法保证。



中国医学科学院肿瘤医院丛明华教授为患者分享恶性肿瘤患者的膳食指导。丛教授分享了十多家医院联合的调查, 结果显示肿瘤患者对营养知识的掌握水平非常低, 患者寻求营养方面的信息时很少会想到营养师。患者们经常遇到各种矛盾的营养信息, 当遇到这类信息需要专业人士时, 营养师排在患者寻求帮助的第二位。丛教授提醒病友们重视营养教育 (膳食指导) 在疾病治疗及康复中的作用; 重视足量的蛋白质摄入、足量的蔬菜水果特别是蔬菜等。

乳腺癌信息服务

乳腺癌(Breast cancer)是全世界范围里女性发病率最高的癌症种类。我国平均每12分钟就有1名女性死于乳腺癌。城市妇女中,约每一万人中就有5-6人罹患乳腺癌,乳腺癌发病率正以每年3-4%的速度急剧上升并逐年年轻化。

新阳光乳腺癌患者服务项目旨在帮助乳腺癌患者群体更好的面对疾病,着重为患者提供信息服务和心理支持。新阳光乳癌项目一开始为患者提供现场讲座和医生助手服务,随着互联网的发展,为方便更多患者参与到讲座中,逐渐成立了新阳光粉红之家-香七微课堂。



阳光骨髓库

造血干细胞移植是治疗白血病、骨髓增生异常综合症、再生障碍性贫血等多种恶性疾病的重要治疗手段。而造血干细胞移植需要供患双方配型相符。两个陌生人之间的匹配概率很低,大约是1/400~1/10000,因此建立一个拥有多名造血干细胞捐赠志愿者配型的数据库十分必要。

阳光骨髓库创立于2002年,是大陆唯一一家民间骨髓库。2009年加入世界骨髓库,与全球76家骨髓库和53家脐血库共享两千八百多万份配型数据,同年加入世界骨髓捐献者协会参与国际标准制定。

阳光骨髓库收集造血干细胞捐赠志愿者的HLA数据,为国内外患者义务提供配型查询服务和非亲缘造血干细胞移植供患双方的居中联系、协调等服务。

2016年阳光骨髓库项目数据

总计收入 3,472 元,

支出 183,851 元。

服务患者 543 人。

捐赠造血干细胞的六部曲

step1:

了解造血干细胞捐赠,年龄在18-45岁之间,身体健康,可以登录基金会网站报名;

step2:

HLA配型检测——只需要采集您的2毫升唾液,即可进行HLA分型检测;

step3:

HLA分型数据入库,供患者查询;

step4:

若初配成功,经患者申请,阳光骨髓库将与潜在供者联系,做更进一步的检测;

step5:

经过进一步检测,确定适宜捐款后,潜在供者签署“造血干细胞捐赠知情同意书”,进行造血干细胞捐献。造血干细胞采集与成分献血相似,通过导管将捐献者的血液从手臂处静脉导入血细胞分离机,将造血干细胞分离出来,其余成分输回捐献者体内;

step6:

捐献者完成捐献后,视情况留院休息两天即可回家。一般两周内,捐献者的造血干细胞将恢复至正常水平。

医学研究 支持项目

与美国、欧洲、香港、新加坡等地相比，我国儿童癌症方面的临床研究在数量和质量上都大大落后。医生支持项目旨在资助医生的临床医学研究，同时帮助国内医疗落后地区的医生到医疗水平发达地区进修。

助医儿童白血病研究基金

由因为白血病去世的徐瀚翔小朋友的父母徐耿钊、肖仲喆发起。主要用来资助儿童白血病相关的临床研究，以促进中国儿童白血病治疗水平的提升。

该基金于2015年12月24日在苏州大学附属儿童医院正式启动并发布第一个申请指南。2015年总计收入1,581,330元。

新阳光·南方优医项目

新阳光支持南方急性粒细胞白血病协作组牵头机构——广东省医学科学院暨广东省人民医院血液科医师的进修与培训，进而带动南方地区白血病治疗水平的提升。

2015年总计收入500,000元。2015年，该项目资助广东省人民医院杜欣主任参加美国血液学会年会。

2015年-2016年，我们支持北京大学人民医院的江倩教授做了关于慢性粒细胞白血病治疗目标的研究，发表于《中华血液学杂志》2016年第七期。

中华血液学杂志®
杂志首页 | 投稿 | 读者须知 | 关注

168	0	1
阅读	评论	分享

• 论著 •

中国慢性髓性白血病患者酪氨酸激酶抑制剂治疗现状的调

研：从患者的角度

江倩 刘正琛 张颂昕

中华血液学杂志, 2016, 37(07): 559-564. DOI: 10.3760/cma.j.issn.0253-2727.2016.07.004

摘要

目的 评估中国慢性髓性白血病 (CML) 患者接受酪氨酸激酶抑制剂 (TKI) 治疗的现状，并分析相关影响因素。

方法 2014年5月至11月，在全国范围内向正在接受TKI治疗的成年CML患者发放并收集无记名调查问卷。

结果 共收集1 038份问卷，949份可供评估。949例受访者中，男549例 (58%)，中位年龄41(18~88)岁，623例 (66%) 为城镇户籍，449例 (47%) 具有大学及以上学历。888例 (94%) 的受访者初诊时处于慢性期，其中690例 (78%) 在诊断1年内开始用TKI治疗。794例 (84%) 服用伊马替尼，768例 (81%) 服用原研药。TKI中位治疗时间为3 (<1~13)年，可评估TKI治疗反应的受访者中，85% (708/834) 获得完全细胞遗传学反应 (CCyR)，46% (397/859) 获得完全分子学反应 (CMR)。多因素分析显示，女性 (OR=1.8, 95% CI 1.1~2.8, P=0.019和OR=1.5, 95% CI 1.1~2.0, P=0.015)、TKI治疗时间>3年 (OR=4.1, 95% CI 2.6~6.5, P<0.001和OR=3.7, 95% CI 2.7~5.1, P<0.001) 和服用伊马替尼 (OR=2.1, 95% CI 1.2~3.7, P=0.007和OR=3.3, 95% CI 2.1~5.1, P<0.001) 是有利于获得CCyR和CMR的共同独立因素。此外，大学及以上学历 (OR=2.0, 95% CI 1.3~3.1, P=0.003)、确诊1年内开始TKI治疗 (OR=2.4, 95% CI 1.5~3.8, P<0.001) 和服用原研药 (OR=2.4, 95% CI 1.4~4.0, P=0.001) 是有利于获得CCyR的独立因素。787例 (83%) 受访者付费服用TKI，每年TKI中位自付金额为7.20 (0.24~37.00) 万元。884例报告了TKI治疗中的最大障碍的受访者中，534例 (62%) 报告“经济负担”，仅152例 (17%) 报告“不良反应影响生活质量”。

结论 在当今中国，绝大多数CML患者服用伊马替尼，TKI治疗结果满意，但经济负担是TKI治疗中的主要障碍。

引用本文：江倩，刘正琛，张颂昕. 中国慢性髓性白血病患者酪氨酸激酶抑制剂治疗现状的调研：从患者的角度 [J]. 中华血液学杂志, 2016, 37(7): 559-564. DOI: 10.3760/cma.j.issn.0253-2727.2016.07.004

中国儿童癌症登记中心项目

新阳光希望从中国儿童慢性粒细胞白血病登记中心开始，发展为中国儿童罕见癌症登记中心，最终建立中国儿童癌症研究支持中心。登记中心的建立是中国儿童癌症多中心协作临床研究的基础。

此外，2012年，新阳光支持了中国儿童白血病协作组 CCLG 长期随访支持；2014年，新阳光发起了中国慢性粒细胞白血病治疗目标与生活质量研究。

联合劝募项目

- 儿童舒缓治疗基金
- 香柏树癌症儿童营养支持中心
- 向日葵儿童癌症信息中心
- 一元噬血细胞综合征基金
- 淋巴瘤之家专项基金
- V 爱白血病专项基金
- 爱里的心
- 爱在专项基金

儿童舒缓治疗基金

北京儿童医院血液肿瘤中心血四病房周翹主任发起的儿童癌症临终关怀项目。于2014年正式成立，以“尊重生命、守护生命”为宗旨，弘扬人文关怀的理念。2016年总计收入676,077元，支出579,249元。



香柏树癌症儿童营养支持中心

嗅母细胞瘤患者的母亲黄铁焱在儿子的癌症后，研究营养学，并获得了当地房地产公司捐赠的场地，发起成立了癌症儿童营养支持培训中心。2016年总计收入246,830元，支出270,159元。2016年服务64人。

向日葵儿童癌症信息中心

发起人李治中博士是在美国从事药物研发的科学家，他与一批在清华毕业留美的生物或医学博士一起，共同发起的儿童癌症信息支持项目。2016年向日葵收入为36,294元。



一元噬血细胞综合征基金

由噬血细胞综合征家长、新华社高管李俊发起，为患者提供噬血细胞综合征相关信息服务。2016年总计支出19,668元。

淋巴瘤之家专项基金

2015年9月，新阳光与淋巴瘤之家签订建立国内首个淋巴瘤患者专项救助基金合作备忘录，以北京大学肿瘤医院以及北京儿童医院为合作试点医院，为淋巴瘤患者提供医疗、咨询和资金救助等服务。该项目发起的目的是救助和服务贫困淋巴瘤患者及家庭，旨在为家庭贫困的淋巴瘤患者提供医疗紧急救助，为后续治疗争取时间。

V 爱白血病专项基金

由影视明星赵薇和北京麦特文化发展有限公司总裁陈砺志发起建立的专项基金，是资助 3-14 岁白血病儿童造血干细胞移植的专项救助基金。2016 年总计收入 9,138,543 元，支出 2,250,000 元，目前已有 23 名患儿受益。

2016 年，V 爱救助患者的年龄范围扩大到 3-22 岁。

患者故事

父爱如山，携手儿子抗击病魔

病魔击垮四世同堂的幸福家庭

V 爱第一次见到梁不寒爸爸的求助信时，就深感这个家庭的艰辛与不幸。梁不寒家在广西博白的农村，爸爸为维持生计一直在广州打工，小不寒跟着妈妈爷爷奶奶和祖爷爷祖奶奶生活，一家四代同堂，虽然清贫但也过得安稳快乐。不幸的是从四年前病魔缠上了这一家人，先是四年前不寒的奶奶患尿毒症去世，不寒的太爷爷脑血栓也离开了他们，一家人已经支离破碎，治病欠下很多钱，紧接着去年小不寒被诊断为急性髓系白血病，在确诊之前梁不寒的爸爸妈妈离了婚，妈妈离开了家，得知孩子生病后更是再没联系过小不寒，所有重担都压在了梁爸爸身上，灾难接二连三的降临，梁爸爸感觉天都要塌下来了，无奈辞了工作，回家带孩子四处求医筹钱治病。

懂事又独立，孩子的坚强感动众人

V 爱几经探望了解孩子情况，发现梁不寒是个特别坚强独立的孩子，可能也是因为单亲家庭成长的原因，孩子显得超出自身年龄的成熟，几乎不会哭闹，在医院里护士都会表扬梁不寒很独立，能自己消毒自己吃饭，从来不让爸爸和爷爷喂饭。化疗期间伤口感染很疼，医生建议打止痛针，他都说不打，自己能坚持。孩子的坚强勇敢打动了我们，最后 V 爱帮梁不寒补上了 25 万元的治疗缺口，帮助孩子今年 3 月入仓移植。“阿姨好”一进门，梁不寒就礼貌地打招呼，几个月不见，梁不寒还是那么懂事。V 爱团队把画册送给他，小不寒一直拿着翻看，爱不释手。看着孩子很喜欢他们送的画册，就和他聊了聊兴趣爱好，小不寒告诉他们他除了画画最喜欢玩游戏，喜欢高科技，想做机器人，还说以后想考科技大学学习做机器人，“我以后想不用电就能发电”小不寒天真地说道。V 爱团队知道 7、8 岁这个年纪正是小孩子对世界充满好奇的时候，然而在梁不寒小小的世界里，去医院和吃药却占了生活中大部分的时间，他不能总和小伙伴出去玩，不能像生病前一样调皮玩耍，他只能乖乖地配合治疗打针吃药，还要忍受骨穿化疗的折磨。可能他最开心的时刻，就是玩手机游戏，看着游戏里灵活的机器人，他也想像机器人一样自由自在地奔跑。

父爱如山，爸爸独自扛起为孩子治病的重担

梁爸爸说孩子出院后恢复得很好，也很坚强，不像是个 8 岁的孩子，反而自己从小不寒身上学会了勇敢和坚强。出院后，小不寒在家会洗碗，自己洗衣服，还会经常做运动保持身体健康，一点儿都不用操心。说到不用操心，梁爸爸心疼地看着孩子，眼圈泛红，也许是觉得对孩子有所愧疚吧。梁爸爸在不寒小时候为谋生奔波在外很少照看孩子，现在能每天陪孩子了孩子却得着病，心里肯定是深深的自责。我们能感受到梁爸爸的心酸，也不得不感慨父子情深，还记得之前看过一个采访，记者问很多路人离婚后是要孩子还是要房子，大部分男士都回答要房子，理由是孩子可以再生，房子没办法随便买，让人唏嘘不已。而梁爸爸在孩子生病后不但没有放弃孩子，反而独自艰难地扛起为孩子治病的重担，实属不易。

感恩回报，让爱薪火相传

V 爱团队不想让孩子在外面呆的时间太长，就匆匆结束了回访，得知小不寒恢复的还不错他们已经很欣慰了，在把父子俩送到门口时，梁爸爸回过头来激动地和他们说：“我一直在心里有个目标，就是努力赚钱，也能帮助几个 V 爱的孩子，帮助像不寒一样的白血病患者，我会努力”梁爸爸的眼睛里含着泪光，我们知道他是真的想要回报 V 爱，回报帮助过他们一家的好心人，这也正是 V 爱一直坚持的意义，我们不仅帮助白血病患者战胜病魔，帮助面临困境的家庭点燃希望，也把整个社会的爱播撒开来，让人们感受爱的温暖，让爱薪火相传。

爱里的心

发起人为范冰冰小姐及其工作室与北京麦特文化发展有限公司董事长/CEO 陈砺志先生。该基金旨在救助贫困地区先天性心脏病儿童，帮助患者战胜病魔。

2010年，范冰冰于一个偶然的的机会与曾多次进藏的朋友陈砺志聊起阿里先心病患儿的事，即决定尽自己的力量去帮助他们。并于当年8月与范冰冰工作室工作人员一齐克服重重艰难险阻亲自奔赴阿里地区，考察当地情况。通过考察，范冰冰及其工作室希望通过自己的坚持和努力去改变阿里先心病孩子的命运。

2016年8月25日，项目组正式将先天性心脏病患儿救治筛选范围从西藏阿里扩大到全国，首例对象已经顺利完成手术，希望可以帮助到更多有需要的孩子。

截至2016年10月，“爱里的心”在北京、上海先后为240名先心病孩子完成心脏病手术，项目耗资1500万元。“爱里的心”一直坚持以爱之名，行善之实，祝愿每个孩子都有一个健康美好的未来。



爱在专项基金

爱在基金是中国债券俱乐部2009年在北京新阳光慈善基金会内成立的专项基金，目标是帮组地震灾区的孤老孤残人士。2015年总计收入5,115元。

此外，新阳光还支持潘德巴协会，康明斯残疾人辅助技术项目，歌路营教育咨询中心，爱流传借款联盟，爱稀客肺动脉高压罕见病关爱中心等多个组织或项目。



发展 (筹资与传播)

- 慈善捐赠活动
- 2016 年腾讯 99 公益日
- 鸣谢捐赠机构和个人

慈善捐赠活动

一场特别的生日聚会

2016年3月27日，一场特别的生日聚会在杭州举行。陈伟星先生在湖畔大学、长江商学院、中欧国际工商管理学院的同学们用慈善拍卖的方式，支持新阳光-V爱白血病专项基金。在两个小时的活动，嘉宾们慷慨捐赠218.5万元。



【故事】澳洲总理夫人见证澳佳宝为“爱里的心”捐赠300万元。

2016年4月15日（北京），澳大利亚总理夫人 Lucy Turnbull 女士作为澳洲政府代表，亲临现场见证澳洲知名企业 Blackmores 澳佳宝对范冰冰小姐发起的“爱里的心”公益项目的爱心捐赠。

Blackmores 澳佳宝 CEO——Christine Holgate 女士出席了当天的捐赠仪式，并表示澳佳宝专注于为改善人类营养提供科研和临床研究，同时承诺支持“爱里的心”先天性心脏病儿童救治项目的实施。“爱里的心”公益项目发起人范冰冰小姐及星光麦特传媒集团 CEO 兼总裁陈砺志先生和合作方北京新阳光慈善基金会理事长刘正琛先生，代表该项目接受了善款捐赠。之后，范冰冰坦言：“非常感谢澳佳宝对‘爱里的心’项目的支持。先天性心脏病不但会影响一个孩子一生的健康和发育，甚至会影响一个家庭的命运。贫困地区有太多患病儿童由于缺乏医疗资源饱受疾病的痛苦，我希望自己的坚持可以给他们一个崭新的人生，我们还是会坚定不移的进行下去，继续坚持我们‘救一个是一个’的理念。”

澳大利亚总理夫人 Lucy Turnbull 女士是悉尼第一位女性市长。一直以来，Turnbull 女士热衷于参与公益事业，尤其关注和支持儿童癌症领域。她表示“非常荣幸受邀出席这个活动，我很钦佩范冰冰小姐对公益事业的执着和投入，更为以澳佳宝为代表的澳洲企业的高度社会责任感而自豪。儿童健康问题对中国和澳洲都至关重要”。

据了解，澳佳宝的捐款将用于为先天性心脏病儿童提供医疗支持，帮助患儿早日康复，开启健康新生活。澳佳宝希望为“爱里的心”公益项目的患儿提供更深层的帮助，如科学的康复营养方案以及澳洲心外科专家诊疗支持等。



2016年腾讯99公益日

在中国第二个99互联网公益日期间，截至9月9日晚10:30，统计结果是：有116,836人支持新阳光公益平台的项目，捐赠了13,851,654元的捐款。其中：

我们的“生命的礼物”项目，获得67,745人参与捐赠，筹得善款8,914,860元，在全国参与99公益日活动的3,609个项目中名列第二位。

我们“新阳光病房学校”项目，获得23,731人参与捐赠，筹得善款1,819,894元，在全国参与99公益日活动的3,609个项目中名列第67位。

新阳光还联合了29家公益组织的49个公益项目做联合劝募，有25,360人参与捐赠，筹得善款3,116,900元。

我们感恩十一万六千八百三十六位捐款人的支持，感恩博世 BOSCH、好莱客家居、亿嘉和机器人、棕榈泉、万峰石材等爱心企业的捐赠。

鸣谢捐赠机构和個人

新阳光是一个公益组织，我们的每一个成绩，都是源于公众的捐赠。由于篇幅所限，我们只能列出 5000 元以上大额捐款人名录，感恩每一位捐款人的大爱！

捐赠机构或个人	捐赠金额
腾讯公益慈善基金会	5310400.81
广州好莱客创意家居股份有限公司	2020076
西藏阿里地区红十字会 " 爱里的心 "	2000000
香港环球控股集团	1000000
博世汽车部件（苏州）有限公司	700000
浙江金固股份有限公司	280000
金色家园网络科技有限公司	500000
卢英武	500000
许智明	500000
赵赵（上海）影视文化工作室	500000
江苏锐升新材料有限公司	330000
上海奇韵咏岩投资有限公司	270000
北京多点科技股份有限公司	250000
上海众像科技发展有限公司	250000
汪小菲	250000
北京稀加奇国际贸易有限公司	250000
顾家集团有限公司	120000
合肥华都房地产开发有限公司	120000
三人行广告有限公司北京分公司	235492.65
WU YI FAN	200000
东阳横店砺治影视文化工作室	200000
亿嘉和科技股份有限公司	200000
上海诺华贸易有限公司	188505
广东省唯品会慈善基金会	178500
北京赛迪会展有限公司	160000

杭州尚非投资管理有限公司	150000
万峰石材科技股份有限公司	150000
安文秀	140000
苏有朋	110000
北京乐米科技股份有限公司	100000
戴跃锋	100000
深圳沙河高尔夫球会有限公司	100000
孙伟	100000
谢娜	100000
中国社会工作联合会	85000
浙江集商网络科技有限公司	72000
善心莲心志愿者	70000
中奥路跑（北京）体育管理有限公司	69000
北京翔鸿伟业环保科技有限公司	30000
北京科园信海医药经营有限公司	50000
长江28期10队	50000
新疆金风科技股份有限公司	50000
浙江敦和慈善基金会	50000
善雅SOQI神气能量氧身馆	50000
北京粉丝时代网络科技有限公司	49500
李志红	44000
北京鉴衡认证中心有限公司	40000
上海龙添建筑装饰工程有限公司	40000
广东省麦田教育基金会	30000
严竞竞	30000
北京宝泽康医药有限责任公司	20000
北京佳忆康健科技发展有限公司	20000
北京陆道培干细胞生物技术有限公司	20000
樊钰梁	20000



韩文英	20000
南京大量数控科技有限公司	20000
欧睿信息咨询（上海）有限公司	17694
梦陇城堡（上海）电子商务有限公司	17659
北京清康科技有限责任公司	15000
国药集团药业股份有限公司	10000
河北燕达医院	10000
深圳市慈善会	10000
王建军	10000
徐瑶	10000
翟东波	10000
陈春	9874
募根麦肯立人才服务（上海）有限公司	8800
长春香柏树儿童中心	8300
彭冉	6000
北京美康永正医药有限公司	5000
张良	5000

附录

- 2016 患者资助明细
- 2016 年度审计报告

2016 患者资助明细

在 2016 年，我们通过网络众筹、直接资助等方式，为 914 名患者提供了 22674461 元资金资助。下面是我们所资助的患者明细。为了保护患者隐私，我们将患者名字用拼音首字母代替。如果您需要核对患者的受助明细，请与我们联系。

序号	患者姓名	资助金额
1	巴SDZ	30,308.50
2	白MNJ	46.70
3	白MRZ	165.20
4	白MYJ	16,714.10
5	鲍YN	3,000.00
6	暴ZY	8,666.91
7	卞BT	3,000.00
8	部CY	9,959.74
9	蔡C	22,763.14
10	蔡LW	20,999.27
11	蔡ZH	130,521.23
12	曹MF	7,448.91
13	曹WY	229,066.09
14	岑YF	5,991.96
15	岑ZZ	36,500.00
16	查JQ	55,975.06
17	查YN	9,050.26
18	昌SC	5,000.00
19	陈B	3,483.25
20	陈G	4,054.20
21	陈GM	10,000.00
22	陈HW	522,925.68
23	陈HX	10,042.54
24	陈JY	41,098.51
25	陈JY	4,846.25
26	陈LX	1,206.75
27	陈MF	13,480.83
28	陈MM	2,722.26
29	陈MY	74,500.00
30	陈PP	8,564.14
31	陈R	3,000.00
32	陈S	11,480.49

33	陈SH	65,363.78
34	陈SZ	25,550.77
35	陈WS	3,000.00
36	陈WY	23,752.17
37	陈X	3,041.86
38	陈X	3,000.00
39	陈XB	972.20
40	陈XY	68,360.86
41	陈XY	28,096.87
42	陈Y	3,000.00
43	陈Y	1,078.28
44	陈YD	20,000.00
45	陈YF	94,630.88
46	陈YF	3,000.00
47	陈YH	100,270.14
48	陈YK	13,000.00
49	陈YL	2,069.88
50	陈YN	9,249.55
51	陈YX	24,318.57
52	陈YX	36,066.00
53	陈YX	150,294.66
54	陈YY	5,168.56
55	陈ZH	2,397.05
56	陈ZH	9,290.65
57	陈ZN	3,000.00
58	陈ZR	3,000.00
59	陈ZX	21,338.58
60	陈ZY	5,000.00
61	陈ZY	3,211.50
62	成X	40,619.78
63	程C	5,000.00
64	程RK	3,508.53
65	程X	5,000.00
66	程XY	19,983.41
67	程YL	25,675.75
68	程ZE	40,000.00
69	程ZH	8,156.85
70	次ALM	19,033.80
71	次RDJ	9,526.90
72	崔RJ	8,177.88
73	崔RZ	2,843.95

74	崔XT	11,479.00
75	崔YY	8,965.48
76	达WJC	30,681.70
77	达WLJ	30,117.00
78	代SB	12,980.99
79	戴J	204,726.29
80	戴JS	21,285.98
81	戴YH	7,000.00
82	戴YJ	5,000.00
83	单JR	80,000.00
84	德W	304.10
85	邓J	2,611.19
86	邓JJ	15,000.00
87	邓QH	3,062.17
88	邓TK	6,414.88
89	邸RX	3,321.03
90	刁LL	7,324.47
91	丁DX	4,564.59
92	丁JZ	12,527.74
93	丁SN	78,874.48
94	丁ZX	29,204.44
95	董JL	4,000.00
96	董JX	10,000.00
97	董ST	2,652.02
98	董SX	14,913.26
99	杜JH	30,000.00
100	杜LX	3,000.00
101	杜XY	80,001.58
102	杜ZZ	105.21
103	段JL	25,568.99
104	段JY	3,000.00
105	段R	2,985.61
106	段XD	320.46
107	段ZH	5,853.28
108	多JZD	44.10
109	樊CY	7,881.42
110	范JF	19,202.55
111	范SQ	37,000.00
112	范XH	3,000.00
113	范YZ	5,418.09
114	方SC	1,097.46

115	冯HT	1,094.88
116	冯SS	80,000.00
117	冯YF	35,000.00
118	冯YW	7,264.03
119	冯ZC	11,775.73
120	冯ZX	146,416.09
121	伏P	40,000.00
122	付YF	10,205.64
123	傅J	30,849.32
124	嘎MBS	10,194.60
125	嘎MCDSQ	180.10
126	嘎MCWJM	83,311.90
127	嘎MDQCM	1,162.80
128	嘎MQZ	39,133.60
129	嘎MSW	49.90
130	嘎MSZ	348.30
131	盖LQ	7,244.37
132	高HR	79,873.11
133	高JX	7,842.19
134	高JY	3,000.00
135	高R	3,612.77
136	高S	85,492.81
137	高SS	5,219.50
138	高SX	301,589.78
139	高XT	14,599.14
140	高XY	907.65
141	高Y	12,000.00
142	高Y	2,352.57
143	高YL	3,000.00
144	葛YZ	20,040.00
145	更QQJ	248,731.80
146	龚RX	9,649.52
147	谷D	376,300.00
148	谷JY	2,368.19
149	顾QC	10,000.00
150	官HP	34,146.46
151	管JY	40,000.00
152	管RJ	1,738.93
153	郭HM	727.34
154	郭ME	20,000.00
155	郭QT	24,828.89

156	郭RX	6,766.87
157	郭WX	5,669.52
158	郭Y	3,000.00
159	郭YL	50,733.03
160	郭YQ	5,000.00
161	郭ZK	23,212.70
162	韩GQ	6,487.16
163	韩H	46,698.00
164	韩LJ	7,550.36
165	韩LX	150,000.00
166	韩S	6,766.87
167	韩SC	100,031.10
168	韩Y	20,000.00
169	韩Y	2,225.47
170	郝JT	10,821.09
171	何FY	3,000.00
172	何SY	1,235.20
173	何T	10,415.24
174	何XQ	7,026.50
175	何ZX	50,002.10
176	和QQ	150,023.45
177	和ZT	12,232.41
178	贺SY	5,952.70
179	贺YJ	5,875.53
180	赫LY	6,800.00
181	赫TJ	11,040.23
182	洪HY	3,000.00
183	侯F	13,771.86
184	侯PY	13,301.30
185	侯XJ	5,606.53
186	侯YK	5,000.00
187	候CH	5,218.91
188	候F	9,351.07
189	胡HL	1,424.56
190	胡JX	1,359.56
191	胡JX	2,736.01
192	胡L	1,460.49
193	胡Q	32,084.44
194	胡SY	77,586.05
195	胡WW	4,260.38
196	胡XY	6,000.00

197	胡XY	46,337.15
198	胡YK	3,000.00
199	胡YT	15,000.00
200	华JC	3,205.89
201	黄DL	29,526.88
202	黄H	11,581.20
203	黄HK	1,000.84
204	黄J	20,859.88
205	黄JX	995.94
206	黄JX	27,064.91
207	黄MK	16,052.89
208	黄ML	132,242.09
209	黄SB	20,000.00
210	黄SL	306.00
211	黄WM	3,000.00
212	黄Y	767.00
213	黄YH	40,000.00
214	黄YH	3,649.96
215	黄YZ	17,940.56
216	辉XY	962.52
217	吉HMRZ	3,000.00
218	吉SF	4,660.37
219	贾DD	22,273.87
220	贾RS	891.88
221	贾YQ	13,199.84
222	蹇WB	767.30
223	江JB	31,996.83
224	姜JH	8,864.54
225	姜JL	27,947.95
226	姜XY	259,240.43
227	姜XY	108,500.00
228	蒋DY	34,775.16
229	蒋GY	5,983.15
230	蒋HJ	17,762.71
231	蒋XG	3,000.00
232	蒋Y	8,924.91
233	蒋Z	12,841.74
234	焦YX	30,000.00
235	金FY	3,868.45
236	靳KJ	7,513.35
237	靳YR	2,185.96

238	康JY	95,134.14
239	康XY	25,000.00
240	柯H	7,434.47
241	孔JC	86,282.00
242	孔XY	16,312.49
243	寇JX	2,746.73
244	邝JH	2,945.43
245	旷YQ	13,317.57
246	拉BJC	32,200.60
247	拉Z	30,148.80
248	赖YX	200,000.00
249	兰RB	15,624.37
250	兰YY	4,726.38
251	粮YB	13,803.58
252	雷XH	20,175.45
253	雷YY	16,715.99
254	雷ZH	34,157.65
255	黎SX	8,000.00
256	黎TB	13,200.00
257	黎YZ	18,033.27
258	李A	2,690.00
259	李B	15,621.94
260	李CX	1,055.59
261	李CZ	2,100.00
262	李EW	10,000.00
263	李FL	61,441.18
264	李HB	1,824.81
265	李HR	20,000.00
266	李HR	60,000.00
267	李HY	34,265.80
268	李JC	10,000.00
269	李JJ	3,000.00
270	李JJ	14,377.86
271	李JL	1,379.07
272	李JM	5,896.16
273	李JQ	546.52
274	李JR	3,000.00
275	李JR	3,362.97
276	李JR	12,386.25
277	李JS	1,230.48
278	李JS	2,840.28

279	李JW	10,321.24
280	李JY	5,000.00
281	李L	9,920.40
282	李LE	29,829.18
283	李LF	20,235.47
284	李LH	46,300.00
285	李LK	3,000.00
286	李LY	175,000.00
287	李M	110,000.00
288	李ML	3,512.59
289	李ML	3,611.10
290	李MT	170,000.00
291	李MX	2,203.95
292	李PG	1,899.94
293	李PY	22,135.20
294	李QY	1,243.06
295	李QY	539.54
296	李QY	4,833.57
297	李RX	80,194.71
298	李RX	33,617.93
299	李S	20,000.00
300	李SB	3,000.00
301	李SH	10,660.52
302	李SR	15,000.00
303	李SS	3,000.00
304	李SX	5,914.43
305	李T	2,916.98
306	李TY	115,000.00
307	李XQ	644.75
308	李XS	428.90
309	李XY	4,624.18
310	李XY	10,947.54
311	李XY	5,000.00
312	李Y	4,593.63
313	李Y	192,000.00
314	李YF	1,927.39
315	李YH	70,000.00
316	李YK	11,281.12
317	李YQ	34,962.08
318	李YX	10,601.29
319	李YY	3,221.08

320	李ZQ	50,000.00
321	李ZQ	1,922.04
322	李ZW	3,000.00
323	李ZX	3,000.00
324	李ZY	15,000.00
325	李ZY	20,300.00
326	梁BH	250,000.00
327	梁KX	2,532.11
328	梁Q	3,000.00
329	梁XC	11,526.87
330	梁ZH	9,759.33
331	林HH	3,000.00
332	林HZ	86,401.50
333	林LL	17,603.17
334	林LR	31,034.24
335	林MX	63,000.00
336	林N	8,666.41
337	林WJ	12,142.90
338	林XC	20,837.12
339	林XL	3,000.00
340	林YH	1,132.00
341	林ZJ	2,519.57
342	林ZM	7,069.73
343	林ZY	5,421.33
344	刘B	67,000.00
345	刘CX	1,442.30
346	刘D	3,000.00
347	刘DY	1,338.20
348	刘FR	20,101.40
349	刘H	783.00
350	刘HR	3,241.51
351	刘HX	32,863.41
352	刘HY	20,000.00
353	刘JH	17,226.60
354	刘JH	5,201.00
355	刘JH	15,000.00
356	刘JL	3,000.00
357	刘JQ	30,557.00
358	刘JQ	12,898.79
359	刘K	55,880.60
360	刘L	5,000.00

361	刘LC	151,619.12
362	刘MH	2,235.00
363	刘MJ	3,000.00
364	刘MY	7,158.01
365	刘PY	1,240.61
366	刘Q	13,422.88
367	刘S	40,000.00
368	刘SC	41,269.75
369	刘SH	10,016.77
370	刘WJ	11,016.89
371	刘WT	11,495.01
372	刘X	2,675.00
373	刘XF	20,753.57
374	刘XL	8,180.13
375	刘XT	7,203.48
376	刘XX	56,052.58
377	刘XY	83,655.34
378	刘XZ	5,000.00
379	刘YH	3,000.00
380	刘YK	15,555.00
381	刘YX	9,248.08
382	刘YY	3,000.00
383	刘ZC	5,000.00
384	刘ZF	4,784.24
385	刘ZH	1,271.12
386	刘ZH	3,000.00
387	刘ZJ	3,000.00
388	刘ZQ	3,000.00
389	刘ZQ	16,606.42
390	刘ZW	3,000.00
391	刘ZX	3,000.00
392	柳TJ	8,364.88
393	龙SH	5,411.60
394	龙YC	3,000.00
395	娄DG	7,892.00
396	娄WF	7,260.26
397	卢H	10,000.00
398	卢X	22,546.16
399	芦JL	3,000.00
400	鲁GX	9,625.10
401	鲁XE	21,000.00

402	陆CY	12,900.00
403	陆JY	23,514.43
404	陆L	3,038.70
405	陆M	11,511.49
406	陆QY	3,868.32
407	陆XR	30,000.00
408	陆YJ	4,657.51
409	路HH	118,000.00
410	路HJ	5,000.00
411	吕GT	2,267.55
412	吕JK	3,000.00
413	吕LH	20,511.29
414	吕XY	2,017.96
415	吕YH	2,731.36
416	吕ZW	951.13
417	罗H	201,938.35
418	罗JJ	3,920.00
419	罗KP	10,711.56
420	罗MZ	80,000.00
421	罗WY	15,146.59
422	罗YJ	2,807.09
423	罗YY	3,000.00
424	罗ZH	13,931.20
425	马BW	8,615.21
426	马FK	15,218.66
427	马GH	20,000.00
428	马HX	4,361.63
429	马HY	5,758.07
430	马JH	100,014.15
431	马JY	23,934.99
432	马M	5,061.91
433	马SM	53.00
434	马XB	1,455.26
435	马XF	134,505.52
436	马XY	1,691.46
437	马YH	1,528.52
438	马YM	250,000.00
439	马YT	11,662.52
440	毛QT	82,091.86
441	毛SX	155,496.00
442	毛SY	2,736.03

443	毛T	34,474.85
444	梅AH	4,808.71
445	孟T	12,341.26
446	米L	295.60
447	灭Z	2,030.50
448	缪JB	66,000.00
449	莫LP	8,138.39
450	穆HP	3,000.00
451	南LCM	44,986.80
452	尼MLM	277.40
453	尼MSQ	356.70
454	倪MH	61,612.62
455	年XL	51,064.82
456	聂JY	7,334.39
457	牛JH	3,000.00
458	牛M	22,361.51
459	努	3,000.00
460	潘XT	10,000.00
461	潘YH	41,891.70
462	潘YM	2,531.46
463	潘YY	1,225.12
464	潘Z	3,000.00
465	潘Z	44,223.98
466	彭GG	17,280.10
467	彭JL	172,000.00
468	彭Q	1,042.60
469	彭SL	6,000.00
470	彭WQ	3,000.00
471	彭XY	3,711.33
472	彭YP	2,730.19
473	普BZX	21,059.70
474	普YZ	10,000.00
475	齐TY	8,000.00
476	钱W	3,412.59
477	钱XR	6,439.02
478	秦XY	10,213.03
479	秦YY	212.40
480	青ZX	3,003.82
481	丘WY	37,788.89
482	邱CY	80,000.00
483	邱J	3,446.06

484	邱JY	3,000.00
485	邱YS	39,879.52
486	秋X	3,000.00
487	曲MY	6,060.00
488	曲SQ	3,788.25
489	仁QDJ	1,067.20
490	任C	11,714.81
491	任SQ	7,353.95
492	任WL	2,421.72
493	任YH	335.00
494	任YQ	33,821.35
495	任YR	13,821.10
496	阮YQ	34,610.12
497	桑GGZ	2,126.30
498	沙XY	3,000.00
499	沙Y	3,000.00
500	沈DY	10,068.92
501	沈H	12,576.52
502	沈K	3,000.00
503	沈SQ	3,000.00
504	沈X	699.22
505	沈XG	10,350.97
506	沈Y	62,729.16
507	施YF	5,000.00
508	时ZY	5,274.44
509	史LY	11,278.22
510	史SQ	7,715.14
511	史YF	38,400.75
512	史ZX	584.29
513	宋BZ	639.11
514	宋H	20,000.00
515	宋JL	9,385.16
516	宋JY	4,305.00
517	宋MZ	270.18
518	宋XL	1,815.00
519	宋XY	10,221.80
520	宋YH	82,000.00
521	宋ZL	5,177.00
522	苏DL	4,030.54
523	苏L	307.39
524	苏YX	166.12

525	粟YY	13,703.46
526	孙AN	4,033.23
527	孙GH	126,671.72
528	孙HB	20,000.00
529	孙HY	34,223.93
530	孙JX	15,000.00
531	孙MJ	9,846.85
532	孙Q	200.33
533	孙SJ	7,404.56
534	孙XJ	11,383.33
535	孙XY	14,407.40
536	孙Y	42,684.68
537	孙YS	8,871.81
538	孙YY	10,000.00
539	孙ZH	3,000.00
540	谈KQ	120,661.70
541	谭MY	3,000.00
542	谭XK	6,608.90
543	谭YF	200,000.00
544	汤WM	3,000.00
545	汤XY	6,212.09
546	汤Y	20,784.22
547	汤莉LN	5,797.49
548	唐WJ	3,180.32
549	陶KR	98,862.80
550	陶T	10,288.00
551	陶YW	20,196.06
552	田C	3,214.00
553	田GT	100,106.06
554	田JY	3,000.00
555	田SN	6,766.87
556	田ZK	20,000.00
557	童KX	16,040.25
558	涂S	120,010.77
559	万TB	2,822.23
560	万YL	13,183.28
561	万ZH	14,307.22
562	汪MR	1,140.06
563	汪YT	3,000.00
564	王BT	3,000.00
565	王BY	970.81

566	王C	19,976.49
567	王CL	7,328.66
568	王CM	21,841.93
569	王CM	2,933.36
570	王CS	8,189.10
571	王D	2,818.08
572	王DF	8,364.97
573	王GH	14,710.86
574	王GJ	5,389.10
575	王GY	60,000.00
576	王H	5,067.90
577	王H	792.03
578	王HC	3,000.00
579	王HK	3,000.00
580	王HS	20.00
581	王HY	42,803.33
582	王J	3,000.00
583	王JC	13,976.96
584	王JL	2,643.62
585	王JY	9,000.00
586	王KF	23,982.85
587	王LX	3,000.00
588	王ML	80,784.85
589	王MS	20,220.00
590	王MT	147,689.88
591	王MX	8,028.06
592	王MZ	24,983.42
593	王PP	861.96
594	王QL	8,251.41
595	王QQ	3,000.00
596	王QY	84,845.57
597	王R	5,688.63
598	王RR	3,000.00
599	王RY	5,417.32
600	王W	4,144.56
601	王WB	6,203.18
602	王WJ	7,370.03
603	王WS	3,000.00
604	王X	18,000.00
605	王XB	20,014.00
606	王XJ	15,259.10

607	王XR	44,815.08
608	王Y	28,112.84
609	王YC	48,890.16
610	王YJ	13,000.00
611	王YJ	5,501.20
612	王YL	200,000.00
613	王YM	10,000.00
614	王YN	80,000.00
615	王YQ	4,062.67
616	王YS	82,441.23
617	王YX	17,528.50
618	王Z	40,021.06
619	王ZH	3,524.00
620	王ZH	6,940.74
621	王ZJ	6,863.97
622	王ZX	109,889.20
623	王ZX	47,963.64
624	王J	310.70
625	韦J	3,000.00
626	韦JH	3,000.00
627	韦SQ	18,000.00
628	韦XL	3,102.86
629	温HY	10,503.14
630	温Q	3,292.47
631	温YK	4,044.55
632	温YR	8,638.76
633	温ZX	59,747.53
634	文J	893.12
635	翁GN	2,983.46
636	翁JL	15,000.00
637	吴BC	3,000.00
638	吴BL	8,699.70
639	吴H	20,000.00
640	吴J	7,666.72
641	吴J	3,000.00
642	吴JW	146,600.00
643	吴JX	3,000.00
644	吴KM	20,000.00
645	吴L	8,745.45
646	吴NH	6,588.56
647	吴Q	25,000.00

648	吴QQ	2,691.00
649	吴QQ	62,904.90
650	吴SC	57,712.81
651	吴X	4,259.97
652	吴XY	15,000.00
653	吴YS	200,000.00
654	吴YT	3,000.00
655	吴YY	3,000.00
656	吴YY	1,856.21
657	吴ZS	8,695.77
658	伍ZC	1,767.05
659	武HY	831.52
660	武ZM	3,000.00
661	奚JZ	1,751.55
662	席JQ	1,337.94
663	洗JC	5,000.00
664	夏HH	22,975.40
665	夏HJ	6,374.75
666	夏YJ	2,863.01
667	夏ZJ	1,710.40
668	洗JC	789.41
669	向HJ	4,082.05
670	肖HF	150,000.01
671	肖L	55,090.67
672	肖R	3,000.00
673	肖ZY	5,000.00
674	谢HB	2,725.56
675	谢HJ	12,866.00
676	谢JL	93,384.25
677	谢KY	60,000.00
678	谢XY	3,000.00
679	谢YF	7,116.44
680	谢ZQ	131,326.28
681	谢ZY	10,723.05
682	辛M	863.30
683	辛XC	4,245.38
684	熊HC	123,149.63
685	熊JH	3,000.00
686	熊SH	3,896.20
687	熊TH	3,139.54
688	熊ZL	19,591.03

689	徐DD	40,000.00
690	徐HR	40,000.00
691	徐HZ	5,763.94
692	徐J	5,521.89
693	徐JS	62,371.45
694	徐JY	93,031.66
695	徐JZ	60,594.81
696	徐WY	531.71
697	徐YM	103,096.97
698	徐ZH	25,812.84
699	许HR	190,021.00
700	许N	5,152.88
701	许WZ	3,578.94
702	许YG	12,560.65
703	许YW	10,030.21
704	玄ZY	25,006.00
705	薛FW	217,535.86
706	闫DT	3,000.00
707	闫SY	13,991.77
708	严WH	5,034.41
709	严XY	3,000.00
710	岩HL	7,000.00
711	阎BL	50,222.01
712	颜ZL	47,611.75
713	燕HP	1,172.34
714	燕XL	10,000.00
715	杨AQ	3,929.62
716	杨C	33,351.73
717	杨C	17,914.26
718	杨DM	3,000.00
719	杨DM	5,000.00
720	杨GD	40,569.08
721	杨H	57,000.00
722	杨HD	3,000.00
723	杨HJ	3,225.73
724	杨J	84,200.73
725	杨JM	6,839.33
726	杨JN	9,000.00
727	杨JQ	10,303.32
728	杨JZ	84,232.81
729	杨L	4,970.03

730	杨RN	8,070.26
731	杨RY	38,041.82
732	杨SY	560.74
733	杨SY	1,063.83
734	杨T	3,000.00
735	杨W	109,308.03
736	杨W	42,092.86
737	杨XL	4,078.82
738	杨XR	12,399.04
739	杨XX	2,324.02
740	杨Y	131,212.84
741	杨Y	13,342.12
742	杨YJ	868.00
743	杨ZK	3,000.00
744	杨ZW	3,415.66
745	杨ZY	2,979.26
746	姚HA	3,000.00
747	姚HY	8,750.73
748	姚JX	10,690.68
749	姚MZ	15,943.60
750	叶ZS	25,200.40
751	易WJ	3,000.00
752	益XLM	290.00
753	殷CH	34,167.62
754	尹GJ	6,077.47
755	尹JX	7,807.65
756	于CT	42,116.16
757	于CZ	194,924.02
758	于GS	21,073.37
759	于SB	2,433.63
760	于Y	1,158.88
761	于ZH	140,700.00
762	于ZY	90,000.00
763	余CC	8,000.00
764	余Q	6,176.26
765	余ZH	3,302.36
766	余ZX	15,000.00
767	俞WL	3,929.92
768	禹QQ	3,709.85
769	玉QZM	11,985.70
770	袁QE	5,000.00

771	袁SJ	3,000.00
772	袁X	1,958.22
773	袁XL	4,916.32
774	袁XZ	200,000.00
775	袁ZD	7,636.01
776	臧JY	7,319.48
777	曾B	12,993.65
778	曾LY	27,492.18
779	曾YH	3,000.00
780	曾YL	11,000.00
781	曾YR	39,198.08
782	曾YY	60,000.00
783	扎XDW	12,150.00
784	扎XWM	10,034.30
785	翟XS	8,787.62
786	张B	1,523.81
787	张BF	5,302.73
788	张BX	20,924.86
789	张DM	105,000.00
790	张DY	2,988.00
791	张FF	8,913.98
792	张FJ	5,010.36
793	张FL	15,000.00
794	张H	39,066.97
795	张HJ	2,233.94
796	张HX	63,629.01
797	张J	7,754.77
798	张J	41,321.65
799	张J	300,405.06
800	张JH	7,097.86
801	张JL	16,000.00
802	张JR	3,000.00
803	张JT	2,594.81
804	张JX	3,000.00
805	张K	1,731.08
806	张L	57,656.65
807	张LJ	6,141.47
808	张LZ	5,669.18
809	张M	3,465.50
810	张PY	5,550.00
811	张PZ	34,000.00

812	张Q	3,000.00
813	张R	5,636.68
814	张RX	3,000.00
815	张RZ	6,500.00
816	张RZ	6,766.87
817	张SH	2,176.40
818	张SJ	57,698.90
819	张SJ	84,067.97
820	张SS	10,000.10
821	张TH	5,738.60
822	张TQ	30,981.33
823	张W	3,414.20
824	张WB	3,197.63
825	张WL	16,028.05
826	张WQ	131,600.00
827	张WT	10,000.00
828	张WX	27,000.00
829	张XF	9,442.85
830	张XF	3,000.00
831	张XQ	2,460.60
832	张XS	16,496.06
833	张XX	4,298.36
834	张XY	922.21
835	张XY	160,000.00
836	张Y	7,149.32
837	张Y	3,000.00
838	张YB	6,893.52
839	张YC	13,418.31
840	张YN	30,000.00
841	张YQ	2,081.59
842	张YQ	7,996.60
843	张YZ	9,000.00
844	张YZ	11,968.38
845	张ZC	3,645.00
846	张ZR	24,634.85
847	张ZW	467.86
848	张ZW	6,960.00
849	张ZW	13,310.25
850	张ZY	24,952.25
851	章Y	15,798.92
852	赵FF	7,589.95

853	赵H	7,165.84
854	赵JB	9,086.50
855	赵JZ	6,000.00
856	赵R	358.04
857	赵RH	8,000.00
858	赵SH	25,000.00
859	赵SK	5,000.00
860	赵SQ	4,994.10
861	赵WJ	5,764.34
862	赵WS	10,593.32
863	赵X	8,683.53
864	赵XQ	8,600.53
865	赵YC	1,651.00
866	赵YC	1,157.83
867	赵YF	2,717.69
868	赵YJ	303.66
869	赵YR	58,000.00
870	赵YX	9,133.32
871	赵YZ	6,533.00
872	赵ZF	33,683.39
873	郑HT	34,187.15
874	郑HY	20,000.00
875	郑JH	1,008.78
876	郑JY	2,539.55
877	郑KS	6,138.95
878	郑RJ	20,000.00
879	郑SY	5,044.40
880	郑XY	53,401.05
881	郑XZ	14,927.01
882	仲CY	3,000.00
883	周BK	3,000.00
884	周HY	29,978.00
885	周JC	12,254.85
886	周L	8,828.06
887	周LF	495.62
888	周LP	3,000.00
889	周QL	163,600.00
890	周SY	210.20
891	周T	937.00
892	周TQ	100,000.00
893	周XB	14,636.95

894	周XM	84.00
895	周YY	50,383.72
896	周ZH	40,950.03
897	周ZX	3,000.00
898	周ZY	5,000.00
899	朱DW	6,288.43
900	朱KY	8,921.00
901	朱XJ	2,717.98
902	朱YC	15,198.64
903	朱YC	3,000.00
904	朱YC	6,270.72
905	朱YL	3,000.00
906	朱YX	17,314.29
907	珠CLM	10,403.70
908	诸GLC	3,000.00
909	祝SR	3,000.00
910	祝WJ	7,405.28
911	卓G	132.30
912	宗J	10,318.30
913	邹YF	6,766.87
914	左JJ	40,525.78
	总计	22,674,461.00

北京新阳光慈善基金会

审 计 报 告

瑞华审字[2017]01670349号



瑞华会计师事务所(特殊普通合伙)

RUIHUA CERTIFIED PUBLIC ACCOUNTANTS

北京新阳光慈善基金会

审计报告

瑞华审字[2017]01670349号

目 录

一、审计报告	1
二、资产负债表	4
三、业务活动表	5
四、现金流量表	6
五、财务报表附注	7



通讯地址：北京市东城区永定门西滨河路8号院7号楼中海地产广场西塔5-11层

Postal Address: 5-11/F, West Tower of China Overseas Property Plaza, Building 7, NO.8, Yongdingmen

Xibinhe Road, Dongcheng District, Beijing

邮政编码 (Post Code): 100077

电话 (Tel): +86(10)88095588 传真 (Fax): +86(10)88091199

审计报告

瑞华审字【2017】01670349号

北京新阳光慈善基金会理事会：

我们审计了后附的北京新阳光慈善基金会理事会（以下简称“新阳光基金会”）的财务报表，包括2016年12月31日的资产负债表，2016年度的业务活动表、现金流量表以及财务报表附注。

一、管理层对财务报表的责任

编制和公允列报财务报表是新阳光基金会的责任。这种责任包括：（1）按照《民间非营利组织会计制度》的规定编制财务报表，并使其实现公允反映；（2）设计、执行和维护必要的内部控制，以使财务报表不存在由于舞弊或错误导致的重大错报。

二、注册会计师的责任

我们的责任是在执行审计工作的基础上对财务报表发表审计意见。我们按照中国注册会计师审计准则和《基金会财务报表审计指引》的规定执行了审计工作。中国注册会计师审计准则要求我们遵守中国注册会计师职业道德守则，计划和执行审计工作以对财务报表是否不存在重大错报获取合理保证。

审计工作涉及实施审计程序，以获取有关财务报表金额和披露的审计证据。选择的审计程序取决于注册会计师的判断，包括对由于舞弊或错误导致的财务报表重大错报风险的评估。在进行风险评估时，注册会计师考虑与财务报表编制和公允列报相关的内部控制，以设计恰当的审计程序，但目的并非对内部控制的有效性发表意见。审计工作还包括评价管理层选用会计政策的恰当性和作出会计估计的合理性，以及评价财务报表的总体列报。

我们相信，我们获取的审计证据是充分、适当的，为发表审计意见提供了基础。

三、基本情况

新阳光基金会登记证号为京民基证字第 0020062 号，组织机构代码为 68760018-3。2009 年 4 月 21 日经北京市民政局批准颁发了基金会法人登记证书，法定代表人为刘正琛，地址为北京市海淀区阜外亮甲店 1 号恩济西园 10 号楼西三门 3316 室，业务主管单位为北京市民政局。

四、财务状况

1、新阳光基金会截止 2016 年 12 月 31 日资产总额为 42,015,014.29 元，其中：货币资金 26,188,016.12 元，短期投资 14,217,346.31，应收款项 1,437,314.54 元，待摊费用 97,368.02，固定资产原值 323,822.74 元，累计折旧 248,853.44 元，固定资产净值 74,969.30 元。

2、新阳光基金会截止 2016 年 12 月 31 日负债总额为 902,283.91 元，其中：应付工资 83,352.78 元，应交税金 7,542.61 元，应付款项 811,388.52 元。

3、北京新阳光慈善基金会截止 2016 年 12 月 31 日净资产总额为 41,112,730.38 元，其中：非限定性净资产 1,981,515.54 元，限定性净资产 39,131,214.84 元。

4、新阳光基金会 2016 年度收入 48,504,969.71 元，其中：捐赠收入 48,449,091.80 元，政府补助收入 856.51 元，利息收入 55,021.40 元。

新阳光基金会 2016 年度支出 32,895,237.73 元，其中：业务活动成本 32,183,342.25 元，管理费用 192,921.87 元，筹资费用 501,220.96 元，其他费用 17,752.65 元。

5、新阳光基金会 2016 年度公益事业支出 32,895,237.73 元，上一年总收入为 39,690,993.17 元，公益事业支出占上一年总收入的 82.88%。工作人员工资福利 1,054,517.16 元，行政办公支出 122,173.06 元，工作人员工资福利和行政办公支出占本年支出的比例为 3.58%。

6、新阳光基金会 2016 年度接受捐赠收入共 48,449,094.80 元，均为现金捐赠。

五、审计意见



我们认为，新阳光基金会在所有重大方面按照《民间非营利组织会计制度》的规定编制，公允反映了新阳光基金会 2016 年 12 月 31 日的财务状况以及 2016 年度的业务活动成果和现金流量。



瑞华会计师事务所（特殊普通合伙）
中国·北京

中国注册会计师：



中国注册会计师：



二〇一七年三月三十一日

资产负债表

编制单位：北京新阳光慈善基金会

2016年12月31日

单位：元

资 产	行次	期末数	期初数	负债和净资产	行次	期末数	期初数
流动资产：				流动负债：			
货币资金	1	26,188,016.12	13,570,542.87	短期借款	23		
短期投资	2	14,217,346.31	5,257,738.28	应付款项	24	811,388.52	789,084.22
应收款项	3	1,437,314.54	885,365.46	应付工资	25	83,352.78	48,927.33
预付账款	4			应交税金	26	7,542.61	6,138.63
存 货	5			预收账款	27		
待摊费用	6	97,368.02		预提费用	28		
一年内到期的长期债权投资	7			预计负债	29		
其他流动资产	8		6,575,887.20	一年内到期的长期负债	30		
流动资产合计	9	41,940,044.99	26,289,533.81	其他流动负债	31		
长期投资：				流动负债合计	32	902,283.91	844,150.18
长期股权投资	10			长期负债：			
长期债权投资	11			长期借款	33		
长期投资合计	12			长期应付款	34		
				其他长期负债	35		
固定资产：				长期负债合计	36		
固定资产原价	13	323,822.74	272,828.74				
减：累计折旧	14	248,853.44	215,213.97	受托代理负债：			
固定资产净值	15	74,969.30	57,614.77	受托代理负债	37		
在建工程	16						
文物文化资产	17			负债合计	38	902,283.91	844,150.18
固定资产清理	18						
固定资产合计	19	74,969.30	57,614.77				
无形资产：							
无形资产	20			净资产：			
				非限定性净资产	39	1,981,515.54	6,569,285.14
				限定性净资产	40	39,131,214.84	18,933,713.26
受托代理资产：	21			净资产合计	41	41,112,730.38	25,502,998.40
资产总计	22	42,015,014.29	26,347,148.58	负债和净资产总计	42	42,015,014.29	26,347,148.58

业务活动表

编制单位：北京新阳光慈善基金会

2016年度

单位：元

项 目	行次	本年数			上年数		
		非限定性	限定性	合计	非限定性	限定性	合计
一、收 入							
其中：捐赠收入	1	187,285.88	48,261,805.92	48,449,091.80	1,601,330.47	34,862,374.99	36,463,705.46
提供服务收入	2				270,000.00		270,000.00
商品销售收入	3						
政府补助收入	4	856.51		856.51			
投资收益	5				2,420,958.62		2,420,958.62
其他收入	6	55,021.40		55,021.40	536,329.09		536,329.09
收入合计	8	243,163.79	48,261,805.92	48,504,969.71	4,828,618.18	34,862,374.99	39,690,993.17
二、费 用							
（一）业务活动成本	9	32,183,342.25		32,183,342.25	21,507,477.57		
其中：人员费用	10	1,054,517.16		1,054,517.16	864,067.77		
日常费用	11	2,183,948.27		2,183,948.27	1,484,226.14		
固定资产折旧	12	15,221.99		15,221.99	21,297.26		
税费	13				8,400.00		
（二）管理费用	14	192,921.87		192,921.87	135,313.12		135,313.12
（三）筹资费用	15	501,220.96		501,220.96	484,439.35		484,439.35
（四）其他费用	16	17,752.65		17,752.65	11,249.39		11,249.39
费用合计	13	32,895,237.73		32,895,237.73	22,138,479.43		22,138,479.43
三、限定性净资产转为非限定性净资产	14	28,064,304.34	-28,064,304.34		20,792,149.87	-20,792,149.87	
四、净资产变动额（若为净资产减少额，以“-”号填列）	15	-4,587,769.60	20,197,501.58	15,609,731.98	3,482,288.62	14,070,225.12	17,552,513.74

现金流量表

编制单位：北京新阳光慈善基金会

2016年度

单位：元

项 目	行次	本期金额	上期金额
一、业务活动产生的现金流量：			
接受捐赠收到的现金	1	48,449,091.80	39,178,194.36
收取会费收到的现金	2		
提供服务收到的现金	3		
销售商品收到的现金	4		
政府补助收到的现金	5	856.51	
收到的其他与业务活动有关的现金	6	55,021.40	729,098.13
现金流入小计	7	48,504,969.71	39,907,292.49
提供捐赠或者资助支付的现金	8	23,439,742.69	21,463,596.50
支付给员工以及为员工支付的现金	9	1,020,091.71	197,218.78
支付的各项税费	10	88,541.67	57,945.39
支付的其他与经营活动有关的现金	11	11,288,126.39	7,658,003.83
现金流出小计	12	35,836,502.46	29,376,764.50
业务活动产生的现金流量净额	13	12,668,467.25	10,530,527.99
二、投资活动产生的现金流量：			
收回投资所收到的现金	14		
取得投资收益所收到的现金	15		
处置固定资产和无形资产所收回的现金	16		
收到的其他与投资活动有关的现金	17		
现金流入小计	18		
购建固定资产和无形资产所支付的现金	19	50,994.00	14,117.00
对外投资所支付的现金	20		4,744,939.47
支付的其他与投资活动有关的现金	21		
现金流出小计	22	50,994.00	4,759,056.47
投资活动产生的现金流量净额	23	-50,994.00	-4,759,056.47
三、筹资活动产生的现金流量：			
借款所收到的现金	24		
收到的其他与筹资活动有关的现金	25		
现金流入小计	26		
偿还借款所支付的现金	27		
偿付利息所支付的现金	28		
支付的其他与筹资活动有关的现金	29		
现金流出小计	30		
筹资活动产生的现金流量净额	31		
四、汇率变动对现金的影响额	32		
五、现金及现金等价物净增加额	33	12,617,473.25	5,771,471.52
六、年末现金及现金等价物余额	34	26,188,016.12	13,570,542.87

北京新阳光慈善基金会

2016 年度财务报表附注

(除特别说明外, 金额单位为人民币元)

一、基金会的基本情况

北京新阳光慈善基金会(以下简称本基金会)于2009年4月21日经北京市民政局批准登记。登记证号:京民基证字第0020062号。组织机构代码:68760018-3。法定代表人:刘正琛。

业务主管单位:北京市民政局。

本基金会原始基金为200万元,其中邓清泉出资100万元,中国儿童少年基金会出资50万元,李美林出资50万元。2013年9月23日,经基金会第一届第六次理事会决议通过,增加原始基金200万元,其中万华生态板业股份有限公司,广州好莱客创意家居股份有限公司,深圳沙河高尔夫球会有限公司,暖流(天津)资产管理有限公司,广州市亚丹柜业有限公司各出资30万元,中国青少年发展基金会出资50万元,变更后原始基金为400万元。该出资经北京市中达安永会计师事务所有限责任公司出具的中达安永[2013]验字013号验资报告予以验证。

增加原始基金后,出资人出资占原始基金总额的比例如下:

序号	出资人	金额(万元)	占原始基金总额比例(%)
1	邓清泉	100.00	25.00%
2	中国儿童少年基金会	50.00	12.50%
3	李美林	50.00	12.50%
4	万华生态板业股份有限公司	30.00	7.50%
5	广州好莱客创意家居股份有限	30.00	7.50%
6	深圳沙河高尔夫球会有限公司	30.00	7.50%
7	暖流(天津)资产管理有限公司	30.00	7.50%
8	中国青少年发展基金会	50.00	12.50%
9	广州市亚丹柜业有限公司	30.00	7.50%
	合计	400.00	100.00%

2013年9月23日经北京市民政局批准,基金会类型由非公募变更为公募。

业务范围:资助赈灾及灾后重建、疾病防治、孤儿孤老孤残救助、重大疾病人道主义救助、教育支持、公益研究及培训等方面的公益活动、公益项目。

二、财务报表的编制基础

本基金会财务报表的编制符合《民间非营利组织会计制度》的要求,真实、完整地反映了本基金会的财务状况、业务活动情况和现金流量。

三、主要会计政策和会计估计

1、会计期间

本基金会会计年度采用公历年度，即每年自1月1日起至12月31日止。

2、记账本位币

人民币为本基金会经营所处的主要经济环境中的货币，本基金会以人民币为记账本位币。本基金会编制本财务报表时所采用的货币为人民币。

3、记账基础和计价原则

本基金会会计核算以权责发生制为记账基础，资产以历史成本为计价原则。

4、现金及现金等价物的确定标准

本基金会现金及现金等价物包括库存现金、可以随时用于支付的存款以及本公司持有的期限短（一般为从购买日起，三个月内到期）、流动性强、易于转换为已知金额的现金、价值变动风险很小的投资。

5、外币业务和外币报表折算

本基金会会计年度内涉及的外币经营业务，按业务实际发生日的市场汇价（中间价）折合为人民币记账，月（年）末对货币性项目按月（年）末的市场汇率进行调整，由此产生的汇兑损益，按用途及性质计入当期财务费用或予以资本化。

6、短期投资核算方法

短期投资指本基金会持有的能够随时变现并且持有时间不准备超过一年（含一年）的投资，包括股票、债券投资等。短期投资在取得时按照投资成本计量。

处置短期投资时，应将实际取得的价款与短期投资账面价值的差额确认为当期投资损益。

7、应收款项

本基金会本年未提取坏账准备。

本基金会的坏账确认标准：

（1）债务人破产或死亡，以其破产财产或遗产清偿后，仍然不能收回的；

（2）债务人较长时期内未履行其偿债义务，并有足够的证据表明无法收回或收回的可能性极小。

8、存货

（1）存货的分类

存货主要包括日常业务活动中持有以备出售或捐赠的，或者为了出售或捐赠仍处在生产过程中的，或者将在生产、提供服务或日常管理过程中耗用的材料、物资、商品等。

（2）存货取得和发出的计价方法

本基金会材料、物资、商品等按取得时的实际成本计价，发出材料、物资、商品等按个别计价法计价。

(3) 存货跌价准备的计提方法

本基金会在期末按可变现净值与账面价值孰低确定存货的期末价值。对可变现净值低于账面价值的差额计提存货跌价准备。如下年度可变现净值回升，应在原已确认的跌价损失的金额内转回。

(4) 存货的盘存制度为永续盘存制。

9、长期股权投资

(1) 长期股权投资

本基金会长长期股权投资在取得时按初始投资成本计价。对被投资单位没有控制、共同控制和重大影响的，采用成本法核算；对被投资单位具有控制、共同控制和重大影响的，采用权益法核算。

(2) 长期债权投资

本基金会长长期债权投资按取得时的实际成本作为初始投资成本。长期债权投资按直线法计提利息及摊销债券折溢价。

(3) 长期投资减值准备

本基金会期末对长期投资逐项进行检查，按单项投资可回收金额低于账面价值的差额计提长期投资减值准备。

10、固定资产

(1) 固定资产确认条件

固定资产是指为生产商品、提供劳务、出租或经营管理而持有的，使用寿命超过一个会计年度的有形资产。

(2) 各类固定资产的折旧方法

固定资产按成本并考虑预计弃置费用因素的影响进行初始计量。固定资产从达到预定可使用状态的次月起，采用年限平均法在使用寿命内计提折旧。各类固定资产的使用寿命、预计净残值和年折旧率如下：

类别	折旧年限(年)	残值率 (%)	年折旧率 (%)
运输设备	8 年	5%	11.875%
电子设备	4 年	0%	25.000%
办公家具	3 年	0%	33.333%

预计净残值是指假定固定资产预计使用寿命已满并处于使用寿命终了时的预期状态，本公司目前从该项资产处置中获得的扣除预计处置费用后的金额。

11、在建工程

本基金会无在建工程。

12、无形资产

本基金会无无形资产。

13、受托代理资产

受托代理资产是指本基金会接受委托方委托从事受托代理业务而收到的资产。

14、预计负债

当与或有事项相关的义务同时符合以下条件，确认为预计负债：(1) 该义务是本基金会承担的现时义务；(2) 履行该义务很可能导致经济利益流出；(3) 该义务的金额能够可靠地计量。

在资产负债表日，考虑与或有事项有关的风险、不确定性和货币时间价值等因素，按照履行相关现时义务所需支出的最佳估计数对预计负债进行计量。

如果清偿预计负债所需支出全部或部分预期由第三方补偿的，补偿金额在基本确定能够收到时，作为资产单独确认，且确认的补偿金额不超过预计负债的账面价值。

15、限定性净资产、非限定性净资产确认原则

资产或资产所产生的经济利益（如资产的投资利益和利息等）的使用受到资产提供者或者国家有关法律、行政法规所设置的时间限定或（和）用途限定，则由此形成的净资产为限定性净资产；除此之外的其他净资产，为非限定性净资产。

16、收入

收入是指民间非营利组织开展业务活动取得的、导致本期净资产增加的经济利益或者服务潜力的流入。收入应当按照其来源分为捐赠收入、政府补助收入、提供服务收入、投资收益、商品销售收入和其他收入等。

本基金会按以下规定确认收入实现，并按已实现的收入记账，计入当期损益。

基金会在确认收入时，应当区分交换交易所形成的收入和非交换交易所形成的收入。

销售商品，已将商品所有权上的主要风险和报酬转换给购货方；既没有保留通常与所有权相联系的继续管理权，也没有对已售出的商品实施控制；与交易相关的经济利益能够流入；相关收入和成本能够可靠地计量时确认收入。

提供劳务，在同一会计年度内开始并完成的劳务，应当在完成劳务时确认收入；如果劳务的开始和完成分属不同的会计年度，可以按照完工进度完成的工作量确认收入。

让渡资产使用权，与交易相关的经济利益能够流入；收入的金额能够可靠地计量。

无条件的捐赠或政府补助，在收到时确认收入；附条件的捐赠或政府补助，在取得捐赠资产或政府补助资产控制权时确认收入；但当基金会存在需要偿还全部或部分捐赠资产或者相应金额的现时义务时，应当根据需要偿还的金额确认一项负债和费用。

四、税项

1、主要税种及税率

税种	具体税率情况
营业税	按应税营业额的5%计缴营业税。
城市维护建设税	按实际缴纳的流转税的7%计缴。

教育费附加及地方教育费附加 按实际缴纳的流转税的3%及2%计缴。

2、税收优惠及批文

根据财政部、国家税务总局《关于非营利组织免税资格认定管理有关问题的通知》京财税[2014]2469号以及京财税[2015]860号，本基金会自2014年起至2018年免缴企业所得税。

五、财务报表重要项目的说明

以下注释项目（含基金会财务报表主要项目注释）除非特别指出，年初指2016年1月31日，年末指2016年12月31日。本年指2016年，上年指2015年。

1、货币资金

项目	年末数			年初数		
	外币金额	折算率	人民币金额	外币金额	折算率	人民币金额
库存现金：						
-人民币	—	—	1,972.54	—	—	6,302.53
银行存款：						
-人民币	—	—	25,839,185.86	—	—	11,710,307.16
其他货币资金：						
-人民币	—	—	346,857.72			1,853,933.18
合计			26,188,016.12			13,570,542.87

2、短期投资

项目	年末数		年初数	
	账面余额	短期投资跌价准备	账面余额	短期投资跌价准备
股票投资	12,217,346.31	—	1,766,600.00	
理财产品		—	3,491,138.28	
私募基金	200,000.00			
合计	14,217,346.31	—	5,257,738.28	

3、应收款项

(1) 应收款项按账龄结构列示

账龄	年末数			年初数		
	账面余额		坏账准备	账面余额		坏账准备
	金额	比例 (%)		金额	比例 (%)	
1年以内	935,949.86	65.12		878,899.46	99.00	
1至2年	501,364.68	34.88		6,466.00	1.00	

合计	1,437,314.54	100.00	885,365.46	100.00
----	--------------	--------	------------	--------

(2) 应收款项按客户列示

客户名称	年末数		年初数		欠款时间	欠款原因
	账面余额	比例 (%)	账面余额	比例 (%)		
员工	248,683.58	17.30	48,912.27	5.52	2016/12/31	借支
儿研所			30,858.00	3.49	2016/1/31	预存医疗费 资助款
患者借款	647,208.69	45.03	281,778.06	31.83	2016/12/31	借款
瓷娃娃 娃娃罕见病 关爱中心	200,000.00	13.91	200,000.00	22.59	2015/9/30	借款
骨髓库患者 剩余款			600.83	0.07	2015/12/31	剩余款
深圳慈缘善基金会	200,000.00	13.91	200,000.00	22.59	2015/9/30	借款
押金	105,342.00	7.33	92,289.00	10.42	2016/11/30	押金
HLA分型金	19,027.30	1.32	15,927.30	1.80	2016/5/31	代垫费用
北京市社会团体 管理办公室			15,000.00	1.69	2014/4/23	政府购买保 障金
病房学校 备用金	14,652.95	1.02			2016/12/31	备用金
上海项目	1,800.00	0.13			2016/10/31	项目费用
劳务费	0.02	0.00			2016/12/31	尾款
住房公积金	600.00	0.04			2016/12/31	代垫款项
合计	1,437,314.54	100.00	885,365.46	100.00		

4、其他流动资产

项目	年末数		年初数	
	账面余额	其他流动资产跌价准备	账面余额	其他流动资产跌价准备
房租			65,377.50	
理财产品(现金宝)			6,510,509.70	
合计			6,575,887.20	

5、待摊费用

项目	年末数		年初数	
	账面余额	其他流动资产跌价准备	账面余额	其他流动资产跌价准备
房租	97,368.02		65,377.50	
理财产品(现金宝)			6,510,509.70	
合计	97,368.02		6,575,887.20	

6、固定资产

固定资产情况

项目	年初数	本年增加	本年减少	年末数
一、账面原值合计	272,828.74	50,994.00		323,822.74
其中：运输设备	100,000.00			100,000.00
电子设备	154,268.04	50,994.00		205,262.04
办公家具	18,560.70			18,560.70
二、累计折旧合计	215,213.97	33,639.47		248,853.44
其中：运输设备	77,187.30	11,874.96		89,062.26
电子设备	119,465.97	21,764.51		141,230.48
办公家具	18,560.70			18,560.70
三、账面净值合计	57,614.77			74,969.30
其中：运输设备	22,812.70			10,937.74
电子设备	34,802.07			64,031.56
办公家具				
四、减值准备合计				
其中：运输设备				
电子设备				
办公家具				
五、账面价值合计	57,614.77			74,969.30
其中：运输设备	22,812.70			10,937.74
电子设备	34,802.07			64,031.56
办公家具				

注：本年折旧额为人民币 33,639.47 元。

7、应付工资

项目	年初数	本年增加	本年减少	年末数
一、工资、奖金、津贴和补贴	27,875.63	922,241.71	887,816.26	62,301.08
二、社会保险费	15,997.94	93,029.09	93,029.09	15,997.94
其中:1.医疗保险费	5,015.89	35,718.00	35,718.00	5,015.89
2.基本养老保险费	9,836.00	50,951.19	50,951.19	9,836.00
3.失业保险费	491.80	2,292.61	2,292.61	491.80
4.工伤保险费	252.98	1,209.83	1,209.83	252.98
5.生育保险费	401.27	2,857.46	2,857.46	401.27
三、住房公积金	5,053.76	31,476.00	31,476.00	5,053.76
合计	48,927.33	1,046,746.80	1,012,321.35	83,352.78

8、应交税费

项目	年末数	年初数
个人所得税	7,542.61	6,138.63
合计	7,542.61	6,138.63

9、应付款项

年末其他应付款余额

项目	年初账面余额	本年增加额	本年减少额	年末账面余额
患者医疗费资助款退款	115,056.09			115,056.09
恒华 507 房租	14,000.00		14,000.00	
HLA 分型押金	16,127.30		1,500.00	14,627.30
敦和爱流传无息借款	600,000.00			600,000.00
社会保险费	8,462.51	134,847.81	125,921.58	17,388.74
公积金		67,752.00	67,752.00	
微店	3,325.00	2,695.00	3,000.00	3,020.00
报销费用	30,213.32	10,183.83	40,197.77	199.38
会议费		500,000.00	500,000.00	
骨髓库患者剩余款		31,495.46	15,863.18	15,632.28
关爱中心	1,900.00	73,642.68	37,016.62	38,526.06
长沙关爱中心		27,096.68	20,158.01	6,938.67
合计	789,084.22	847,713.46	825,409.16	811,388.52

10、净资产

项目	年初数	本年增加	本年减少	年末数
限定性净资产	18,933,713.26	48,261,805.92	28,064,304.34	39,131,214.84
非限定性净资产	6,569,285.14	28,064,304.34	32,652,073.94	1,981,515.54
合计	25,502,998.40	76,326,110.26	60,716,378.28	41,112,730.38

11、本年收入**(1) 收入明细分类**

项目	本年发生数	上年发生数
捐赠收入	48,449,091.80	36,463,705.46
政府补助收入	856.51	270,000.00
其他收入(股票、基金投资)		2,420,958.62
其他收入	55,021.40	23530.28
其他收入(公允价值变动损益)		512,798.81
收入合计	48,504,969.71	39,690,993.17

(2) 大额捐赠收入明细

项目	本年发生数	上年发生数
个案救助-微公益	18,305,235.59	15,743,687.21
生命的礼物	7,013,872.63	
病房学校	3,100,559.02	3,311,483.83
V爱基金	9,183,543.24	5,544,753.18
收入合计	37,603,210.48	24,599,924.22

12、业务活动成本

项目	本年发生数	上年发生数
捐赠项目成本	32,183,342.25	21,507,477.57
其中：现金捐赠	23,439,742.69	21,492,357.57
业务活动税金及附加		15,120.00
其中：营业税		13,500.00
城市维护建设税		945.00
教育费附加及地方教育费附加		675.00
合计	32,183,342.25	21,507,477.57

13、管理费用

项目	本年发生数	上年发生数
工资	54,380.63	50,427.36
社保及住房公积金	14,368.18	9,850.93
办公室租金及物业费	27,578.11	13,830.24

折旧		5,434.85
审计费	6,000.00	4,000.00
税费	20,674.44	
招聘费	8,757.25	
办公用品	8,844.90	2,977.64
社工服务费		2,225.50
服务费	30,000.00	27,848.62
公车费用	6,438.36	
其他	15,880.00	18,717.98
合计	192,921.87	135,313.12

14、筹资费用

项目	本年发生数	上年发生数
培训费	49,035.74	0.00
活动用品	7,435.10	5,569.00
活动服务费	24,978.31	47,647.87
差旅费	86,330.20	125,099.67
劳务费	1,000.00	1,900.00
办公室租金及物业费	60,681.88	22,556.26
工资	202,803.27	174,697.52
社保及住房公积金	25,708.76	41,361.89
年会		28,225.30
网络及通讯费	6,256.37	10,996.17
折旧	18,350.83	9,187.09
其他	18,640.50	17,198.58
合计	501,220.96	484,439.35

15、其他费用

2015 年本基金会其他费用核算的主要为银行手续费，手续费为 17,752.65 元。

六、理事会成员和职工的数量、变动情况以及获得的薪金等报酬情况说明

本年理事会共有 13 名理事，有 1 名理事于本年 1-12 月在本基金会领取报酬，报酬金额为 250,704.00 元。年末工作人员为 11 人，本年平均工作人员为 11 人，工资总额为 911,735.04 元。

七、重大公益项目收支明细表

项目	收入	费用		
		直接用于受	开展公益项目的运行费用	总计

		助人的款物	人员报 酬	立项、执 行、监督 和评估费 用	租赁房 屋、购买 和维护固 定资产费 用	宣传推 广费用	小计	
个案救 助	18,305,235.59	15,908,708.79						15,908,708.79
病房学 校	3,100,559.02		134,974.19	144,742.60	551,076.34	133,704.11	964,497.24	964,497.24
鲁若晴 纪念基 金		30,000.00						30,000.00
神华爱 心行动		87,531.46						87,531.46
骨髓库	3,472.50	49,558.89	112,616.96	49,508.89	17,143.77	4,581.79	183,851.41	233,410.30
合计	21,409,267.11	16,075,799.14	247,591.15	194,251.49	568,220.11	138,285.90	1,148,348.65	17,224,147.79

注：满足下列条件之一的公益项目应填列本表

- 1、项目捐赠收入超过当年捐赠收入的 20% 以上的项目应填列本表。
- 2、项目支出超过当年基金会总支出 20% 以上的项目应填列本表。
- 3、项目持续时间在 2 年以上的应填列本表。

八、大额捐赠收入情况

捐赠人	本年捐赠额		用途
	现金	非现金	
腾讯公益慈善基金 会	5,310,400.81		救助和服务白血病等患者
合计	5,310,400.81		

注：本表列示本年度累计捐赠超过基金会当年捐赠收入 5% 以上的捐赠单位或个人。

九、营业成本明细情况

项目名称	现金支出	非现金支出
个案救助	15,908,708.79	
好莱客专项基金（项目部）	86,702.30	
好莱客专项基金（发展部）	244,076.00	
亿嘉和	72,000.00	
生命的礼物	3,260,295.49	
万峰石材	79,488.00	
唯爱行	175,500.00	
88 和嗜血说拜拜	33,834.35	
安徽癌症村	8,071.00	

V 爱	2,250,000.00	
竹林计划	1,105,396.78	
竹林计划: 同志亲友分享会	24,353.04	
竹林计划: 蓝唇新生计划	13,356.97	
竹林计划: 隐形翅膀助力蓝唇	12,577.86	
竹林计划: 美丽青海	5,743.50	
病房学校	964,497.24	
儿童舒缓治疗	579,249.75	
爱里的心	535,569.20	
上海项目	288,978.22	
CML 患者服务	252,798.44	
病房学校博世项目	247,117.14	
新阳光白血病患者群体医务社工-配套资金	220,966.32	
骨髓库	183,851.41	
同梦基金	150,504.15	
长期住院儿童社会融入项目-配套资金	140,429.80	
丽梅定向资助	140,000.00	
患者热线	110,140.51	
优医项目	107,808.24	
新阳光白血病患者群体医务社工工作服务	92,198.80	
青少年白血病救助项目	92,000.00	
神华-爱心行动	87,531.46	
歌路营新 1001 夜睡前故事	73,000.00	
口罩天使救助	72,000.00	
香柏树儿童肿瘤营养支持专项基金	70,004.36	
康明斯项目	67,452.49	
患者信息服务	56,283.01	
长期住院儿童社会融入示范项目 2015	34,552.00	
鲁若晴纪念基金	30,000.00	
西南项目	28,742.82	
温暖 1001 个孩子的心	26,433.24	
助力昆明生命小战士	25,411.60	
新阳光医生助手	20,918.64	
广东项目	20,733.80	
噬血细胞综合征	19,668.06	
向日葵专项基金	16,289.10	

稀有血液联盟	10,000.00	
阳光燃料卡	6,708.31	
安徽项目	5,630.95	
云南项目	3,367.10	
北京项目	4,058,461.09	
闪光侠	1,200.00	
“香七微课堂”乳腺癌项目	61,000.42	
香七微课堂	1,000.00	
儿童白血病研究	506.50	
儿童癌症登记中心	234.00	
合计	32,183,342.25	

十、重大公益项目大额支付对象

本期无重大公益项目大额支付对象。

注：基金会向某交易方支付金额占一个重大公益项目支出 5% 以上的，该交易方为该项目的的大额支付对象。

十一、关联方及关联交易

1、本基金会发起人：刘正琛

2、发起人刘正琛现担任基金会理事长兼秘书长，为基金会全职员工，2016 年 1-12 月从基金会领取薪酬总计金额 250,704.00 元。

3、无关联方应收应付款项

4、无关联方未结算预收、预付款项。

十二、资产提供者设置了时间或用途限制的相关资产情况说明

无。

十三、受托代理业务情况说明

无。

十四、公允价值无法可靠取得的受赠资产和其他资产的说明

无。

十五、接受劳务捐赠情况说明

无。

十六、或有事项

无。

十七、资产负债表日后事项

无。

十八、其他重要事项说明

无。



营业执照

(副本) (5-1)

注册号 110000013615629

名称 瑞华会计师事务所(特殊普通合伙)

类型 特殊普通合伙企业

主要经营场所 北京市海淀区西四环中路16号院2号楼4层

执行事务合伙人 杨剑涛(委派杨剑涛为代表), 顾仁荣(委派顾仁荣为代表)

成立日期 2011年02月22日

合伙期限 2011年02月22日至2061年02月21日

经营范围 审计企业会计报表, 出具审计报告; 验证企业资本, 出具验资报告; 办理企业合并、分立、清算事宜中的审计业务, 出具有关报告; 基本建设年度财务决算审计; 代理记账; 会计咨询、税务咨询、管理咨询、会计培训; 法律、法规规定的其他业务。
(依法须经批准的项目, 经相关部门批准后依批准的内容开展经营活动。)



在线扫码获取详细信息

登记机关



2015年04月17日

提示: 每年1月1日至6月30日通过企业信用信息公示系统报送上一年度年度报告并公示。

说明

- 1、《会计师事务所执业证书》是证明持有人经财政部门依法审批，准予执行注册会计师法定业务的凭证。
- 2、《会计师事务所执业证书》记载事项发生变动的，应当向财政部门申请换发。
- 3、《会计师事务所执业证书》不得伪造、涂改、出租、出借、转让。
- 4、会计师事务所终止，应当向财政部门交回《会计师事务所执业证书》。



会计师事务所

执业证书



名称: 瑞华会计师事务所(特殊普通合伙)

主任会计师: 顾仁荣

办公场所: 北京市海淀区西四环中路16号院2号楼4层

组织形式: 特殊普通合伙

会计师事务所编号: 11010130

注册资本(出资额): 10140万元

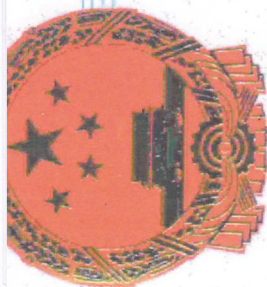
批准设立文号: 京财会许可[2011]0022号

批准设立日期: 2011-02-14

发证机关: 北京市财政局

二〇一一年 四月 十六日

中华人民共和国财政部制



证书序号: 000453

会计师事务所 证券、期货相关业务许可证

经财政部、中国证券监督管理委员会审查, 批准

瑞华会计师事务所(特殊普通合伙)

执行证券、期货相关业务。

首席合伙人: 杨剑涛



证书号: 17 发证时间: 二〇一七年七月 一日

证书有效期至: 二〇一七年七月 一日

联系我们

电话：010-88121028
传真：010-88111612
网站：www.isun.org
邮箱：sunshine@isun.org
地址：北京市海淀区阜外亮甲店 1 号
恩济西园 10 号楼 3316 室
邮编：100142



扫描二维码
关注官方微信

关注我们

新浪微博：@北京新阳光慈善基金会
官方微信：isunshine2012



登录支付宝客户端
扫描二维码
直接为新阳光捐款

支持我们

开户行：中国工商银行北京翠微路支行
户名：北京新阳光慈善基金会
账号：0200-0809-0920-0122-968
用途：抗击白血病